

DECLARACIÓ AMBIENTAL

PORT GINESTA

2010



**EMAS**

GESTIÓ AMBIENTAL  
VERIFICADA

E-CAT-000249



LES DADES VALIDADES CORRESPONEN AL PERÍODE DE GENER A DESEMBRE DE 2010

PORT GINESTA

Data i verificador:

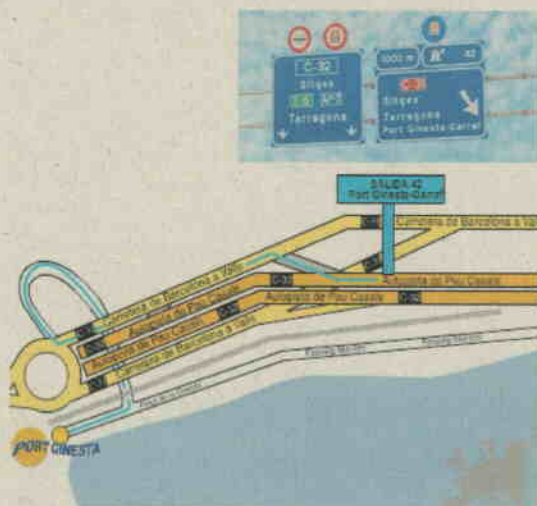
## 1. INTRODUCCIÓ

La direcció de **Port Ginesta**, està molt sensibilitzada per la protecció del Medi Ambient i va decidir avançar cap a un desenvolupament sostenible. Dins aquest context va prendre la iniciativa d'implantar un Sistema de Gestió Ambiental al **Port Ginesta**. Aquest sistema s'ha implantat segons el Reglament Europeu EMAS i la norma internacional ISO 14001.

Aquest Sistema de Gestió Ambiental és, en primer lloc, una eina d'autoavaluació per valorar els impactes ambientals associats a l'activitat del port. A partir d'aquest coneixement es desencadena un procés de millora contínua en el treball diari per minimitzar aquests impactes i finalment s'estableixen uns mecanismes d'autocontrol per vetllar pel bon funcionament de tota l'estructura del sistema.

## 2. PRESENTACIÓ DEL PORT

El port es troba situat a 25 km al SW de Barcelona. L'accés al port es realitza a través de l'entrada que es troba al final del passeig Marítim de Castelldefels. El Port disposa d'accés lliure per als vianants, així com controls d'accessos per als vehicles.



### Dades d'interès:

<b>Nom:</b>	Port Ginesta
<b>Adreça:</b>	Final Passeig marítim de Castelldefels s/n
<b>Municipi:</b>	Les Botigues de Sitges
<b>Comarca:</b>	Garraf
<b>Codi postal:</b>	08860
<b>Telèfon:</b>	93 664 36 61
<b>Fax:</b>	93 665 01 66
<b>NIF:</b>	A-08594988
<b>E-mail:</b>	<a href="mailto:Info@portginesta.com">Info@portginesta.com</a>
<b>Website:</b>	<a href="http://www.portginesta.com">www.portginesta.com</a>

### Classificació d'activitats:

Activitat	CNAE	CCAE-93	CCAE-09
Gestió de ports esportius	9262	92622	9311
Venta al detall de carburants per automoció	5050	50500	4730
Altres activitats afins al transport marítim (Escar)	6322	63222	5222

L'activitat principal de Port Ginesta, és proporcionar amarradors als seus usuaris. Actualment Port Ginesta és un port amb capacitat per a 1442 amarradors per a eslores compreses entre els 7 i els 24 metres.

Per a desenvolupar la seva activitat, es compta amb els següents **serveis**:

#### General:

- Administració
- Recepció i informació
- Manteniment dels espais comuns
- Neteja d'instal·lacions
- Jardineria
- Marineria

- Recollida deixalles
- Enllumenat

### Amarradors:

- Lavabos i vestuaris (24 h)
- Benzinera (24 h)
- Punt net (Gestió de residus)
- Bugaderia (24 h)
- Atenció i control de flota als vaixells
- Escar cobert (1.500 m<sup>2</sup>): està equipat per a poder realitzar tasques de pintures amb cabina extractora de vapors.
- Escar descobert (6.500 m<sup>2</sup>): disposa dels medis necessaris per a realitzar les manipulacions de les embarcacions: grua, travel-lift, carretó elevador...

Port Ginesta gestiona les manipulacions i l'espai d'aquests escars on els usuaris, professionals o empreses contractades per aquests realitzen tasques de manteniment i reparació d'embarcacions.



A més d'aquestes activitats, el port porta a terme les següents **activitats auxiliars**:

### Locals comercials i industrials:

- Serveis d'aigua i electricitat
- Serveis de Bústies
- Gestió de residus

**Camarots:** El port disposa d'una zona residencial amb un total de 80 camarots amb zona enjardinada i piscina comunitària.

- Neteja, manteniment d'espais comuns, manteniment de piscina, serveis de bústies, jardineria.

Dins de l'àrea del port es compta amb locals industrials destinats al servei nàutic que ocupen un total de 3.240 m<sup>2</sup>. L'oferta de serveis es complementa amb una zona comercial amb un complet servei lúdic, gastronòmic i de diversió nocturna.



El port disposa d'una benzinera amb servei automàtic de carburant les 24 hores del dia amb servei d'aprovisionament de begudes i gel dins l'horari d'oficina.



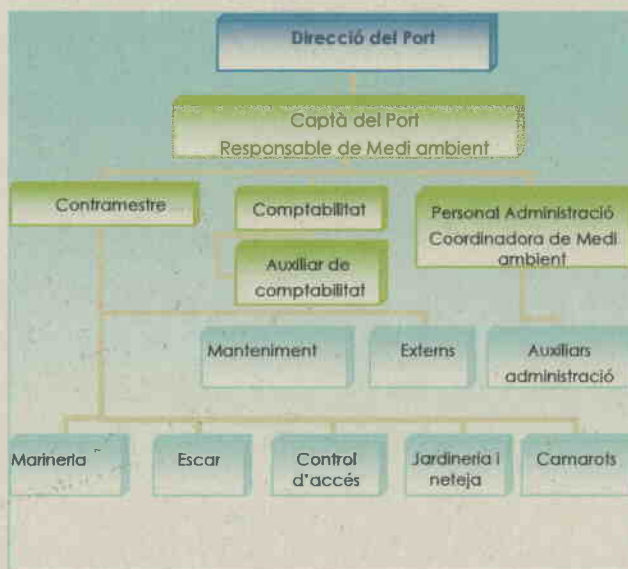
### Organització:

El Responsable de Medi Ambient del port és el Sr. Rodrigo de Febrer Herrán, Capità de Port Ginesta i la Coordinadora de Medi Ambient, Rosario Arroyo.

Nº treballadors fixes: 38 persones. Pot variar depenent de la temporada, augmentant a la temporada d'estiu

Horaris: Jornada laboral de 8 h en diferents torns segons les àrees, al llarg de 7 dies a la setmana i 365 dies a l'any

L'organigrama del port és:



L'**abast** del Sistema de Gestió Ambiental de **Port Ginesta** és per a totes les activitats que es desenvolupen en les instal·lacions del port i que són gestionades per **Port Ginesta**:

- Gestió d'amarratges
- Gestió de manipulacions i l'espai de l'escar
- Subministrament de combustible a embarcacions
- Marineria
- Manteniment general de les instal·lacions del port

### Política Ambiental de PORT GINESTA S.A.

L'organització PORT GINESTA, S.A. és un port esportiu situat al Massís del Garraf, entorn de gran valor ecològic. Conscient dels impactes ambientals de les seves activitats, assumeix el compromís d'integrar la protecció del medi ambient i la salut dels seus treballadors, clients i veïns en el desenvolupament de la seva gestió general, decretant amb aquesta finalitat els següents principis: Es compromet a prendre accions per preservar l'entorn, mitjançant l'adopció d'un Sistema de Gestió Ambiental conforme a la norma UNE-EN ISO 14001 i Reglament EMAS.

1. Manifesta el compromís de complir amb la legislació internacional, nacional, autonòmica i local que sigui d'aplicació, així com altres requisits que l'organització subscriu.
2. Estableix un ferm compromís de millora contínua en la protecció del medi ambient i es compromet a realitzar una avaluació periòdica dels impactes de les seves activitats i instal·lacions.
3. Es preocupa per la prevenció de la contaminació derivades de l'exercici de les seves activitats, emprant en la mesura del possible, les millors tecnologies disponibles per a la reducció dels residus i de les substàncies contaminants, així com la minimització dels recursos i el reciclatge de els materials.
4. Impulsa la formació, sensibilització i participació dels seus treballadors i de les persones que treballen a les seves instal·lacions en els assumptes conexas amb el Medi Ambient i el desenvolupament sostenible. Aquesta filosofia és el marc de referència per a la fixació anual d'objectius ambientals, establerts i revisats periòdicament per la Direcció i comunicats a les parts interessades.

Les Botigues de Sitges, a 26 d'abril 2011

Maribel Sánchez-Cortés Marín

Directora del port

### 3. DESCRIPCIÓ DEL SISTEMA DE GESTIÓ AMBIENTAL

El Sistema de Gestió Ambiental (SGA) implantat té com a referència:

- ☑ La Norma UNE-EN-ISO 14001:2004 Sistemes de gestió Ambiental. Requisits amb orientació per al seu ús.
- ☑ El Reglament (CE) nº 1221/2009 del Parlament Europeu i el Consell de 25 de novembre de 2009 relatiu a la participació voluntària d'organitzacions en un sistema comunitari de gestió i auditoria mediambientals

Aquestes dues normes defineixen un model de gestió basat en la millora contínua i uns determinats requisits que afecten a tota la organització i que s'insereix en la gestió global del port.

La base conceptual és la Política Ambiental definida per la direcció de l'empresa i presentada en l'apartat anterior.

Port Ginesta compta amb un Manual de Gestió Ambiental on s'estableixen totes les directrius del SGA, indicant com s'han de realitzar les diferents activitats per tal d'integrar la gestió ambiental dins la gestió diària del port. (A través dels diferents procediments de treball i registres del SGA).

### 4. IDENTIFICACIÓ I AVALUACIÓ DELS ASPECTES AMBIENTALS

Port Ginesta ha identificat i avaluat els seus aspectes ambientals i realitza una revisió periòdica de tots ells.

El port ha dividit els seus aspectes ambientals en tres categories:

- Els aspectes en **condicions normals** de funcionament (Els derivats de les nostres activitats habituals) i els aspectes en **condicions anormals**, com obres, fuites, etc.  
La significança d'aquests aspectes és avaluada segons els criteris: **Magnitud** x **Freqüència** x **Severitat**

- També s'ha avaluat els aspectes que poden sorgir en **situacions d'emergència**

La significança d'aquests aspectes és avaluada segons els criteris: **Probabilitat** x **Capacitat de control** x **Severitat**

- Hem tingut en compte els aspectes ambientals **directes** (sobre els quals tenim un control total) i aquells que considerem com **indirectes** (sobre els quals tenim menys control. Ex. Comportament ambiental dels locals comercials e industrials).

En valorar cada aspecte obtenim el llistat d'**aspectes ambientals significatius**: aquells sobre els quals cal tenir un major control i seguiment.

Els aspectes ambientals significatius que s'han identificat per al **2010** son:

ASPECTE AMBIENTAL	Tipus		Impacte Ambiental	Valor Ref.
Consum d'energia elèctrica (pantalans, instal·lacions port, apartaments, locals)	N	D/I		861006 KWh
Consum de combustible. Vehicles i maquinària pròpia del port i operacions de draga	N	D		10816 litres
Consum combustible per mobilitat i transport (vehicles que accedeixen al port)	N	I	Exhauriment de recursos naturals	≤0 accions /2 anys
Consum d'aigua al Port, Pantalans (usuaris), reg, piscina, apartaments, locals.	N	D/I		50646 m3
Consum d'aigua. Fuites o mal funcionament de les instal·lacions d'aigua	A	D		10 Fuites/ any
Contaminació d'aigües per incendi o enfonsament d'una embarcació		E	Contaminació de les aigües	2 episodis /any
Vessament incontrolat de substàncies perilloses.		E		2 episodis /any
Vessament incontrolat de substàncies perilloses al mar		E	Contaminació de les aigües i el medi marí	2 episodis /any
Emissions de Compostos Orgànics Volàtils, pols, partícules, fibres en operacions de	N	I	Contaminació atmosfèrica	≤0 accions /2 anys

ASPECTE AMBIENTAL	Tipus	Impacte Ambiental	Valor Ref.
pintura, pulició, etc a l'escar			
Emissions de gasos tòxics. Explosió a la benzinera	E	Contaminació atmosfèrica i risc salut humana	1 episodis /any
Paper i Cartró (Recollida selectiva). (Usuaris, locals Comercials i Port)	N	D/I	657,6 m3
Envasos (Recollida selectiva). (Usuaris, locals Comercials i Port)	N	D/I	417,6 m3
Vidre (Recollida selectiva). (Usuaris, locals Comercials i Port)	N	D/I	81,6 m3
Residus d'aerosols (Punt Net)	N	D/I	6,8 Kg
Residus de filtres d'oli i gas-oil (Punt Net)	N	I	404,4 Kg
Residus d'envasos que han contingut substàncies perilloses (Punt Net)	N	D/I	1606,8 Kg
Residus d'absorbents contaminats (Punt Net)	N	D/I	138,4 Kg
Oli de motor residual (Punt Net)	N	I	3600 litres
Aigües hidrocarbures (Punt Net)	N	I	10144 litres
Residus perillosos sòlids diversos per abocament incontrolat .Pluja, mala mar, acció antròpica	E		2 episodis /any
Restes d'embarcacions enfonsades al mar	E		2 episodis /any
Consum de paper en oficines	N	D	125 Kg
Aspectes ambientals atribuïts als <b>locals comercials</b> (Consum d'energia elèctrica, gas, combustible i aigua, emissions de gasos de combustió, fums de cuina i altres emissions, emissions lumíniques, generació d'aigües residuals domèstiques i industrials, generació de soroll, generació de residus perillosos i no perillosos, consum de productes, etc.)	N	I	Exhauriment de recursos naturals i contaminació ambiental ≤0 accions /2 anys
Riscs Geològics	N	D	Augment inestabilitat : parets penya-segat

ASPECTE AMBIENTAL	Tipus	Impacte Ambiental	Valor Ref.
Dinàmica litoral: Balanç sedimentari	N	D	Modificació de la dinàmica litoral
Qualitat de les aigües arrezerades (aportació de contaminants per les activitats portuàries i usuaris)	N	D/I	Contaminació d'aigües, afectació la medi biòtic marí
Qualitat de les aigües arrezerades (eutròfia i taxa de renovació)	N	I	Eutrofització
Medi biòtic terrestre: Fauna (per apropament al penya-segat , habitat d'espècies amenaçades (falciot pàl·lid)	N	D/I	Amenaça a espècies protegides
Medi biòtic: Flora i fauna per increment de pressió humana	N	D/I	Alteració de les comunitats vegetals i faunístiques

**N/A/E:** Situació Normal, Anormal, Emergència

**D/I:** Aspecte Directe, Indirecte

En aquells casos en que es considera un aspecte tant directe com indirecte és perquè s'ha generat per part dels usuaris i pel propi port.

## 5. PROGRAMA AMBIENTAL

Definida la Política Ambiental de Port Ginesta i realitzada una valoració dels aspectes ambientals de l'activitat, s'han definit una sèrie d'accions que es duran a terme. Aquests objectius permetran assolir una **millora contínua**.

A continuació es presenta el **programa 2010** i el seu grau de consecució:

### OBJECTIU 1: Reduir el consum energètic respecte l'any anterior un 5%.

**Files:**

1. Revisió i aïllament de les torretes de la zona antiga del port aplicant criteris de baix consum
2. Col·locar informació dels consums de electricitat de l'any passat al butlletí trimestral
3. Posar cartells invitant a reduir el consum energètic en llocs estratègics (taulell d'anuncis...)
4. Prova pilot per a col·locar torretes amb comptadors de consum

**RATI 2009 = 949,62 KW/Amarra**

**Asp. Ambiental:**

- Consum d'energia elèctrica (pantalans, instal·lacions port, apartaments)
- Consum d'energia elèctrica dels locals comercials

S'han portat a terme les **files, 1,2 i 3.**

☺ **OBJECTIU ASSOLIT.** Hem aconseguit millorar l'objectiu que ens havíem establert donat que hem tingut una reducció en valors absoluts del 12,85% i del 12,41% amb dades de d'indicador. A més a més, s'ha millorat l'eficiència energètica de la instal·lació en un 8,45% respecte a l'any passat donat que hem reduït el percentatge de reactiva respecte a l'activa d'un 18,03% a un 9,58%.

**OBJECTIU 2: Incrementar un 5% l'ús de l'estació ecològica per part dels usuaris del port per a la millora de la protecció de l'ecosistema marí.**

**Fites:**

1. Incentivar l'ús de l'estació ecològica als usuaris al butlletí trimestral "Gaseta del Port"
2. Difusió sobre el servei de d'aspiració portàtil:

**RATI 2009** = 16.427 litres /1.089,75 ocupació = 15,07

**Asp. Ambiental:**

- Abocament d'aigües de sentina o altres productes perillosos als pantalans (usuaris). Abocament a mar
- Abocament d'aigües residuals sanitàries o deixalles als pantalans (usuaris). Abocament a mar
- Qualitat de les aigües litorals
- Medi biòtic marí (alteració de la qualitat aigües arrecerades)
- Medi biòtic: Flora i fauna per increment de pressió humana
- Qualitat de les aigües arrecerades (aportació de contaminants per les activitats portuàries i usuaris)
- Qualitat de les aigües arrecerades (eutròfia i taxa de renovació)

S'han portat a terme totes les **fites**.

☹ **OBJECTIU NO ASSOLIT.** Encara que s'han fet les campanyes de divulgació per a aconseguir l'objectiu no l'hem assolit ja que ens havien establert un increment del 5% i en aquest any observem una disminució d'aigües hidrocarburades gestionades del 7,93% segons valors absoluts i del 7,43 segons dades d'indicador.

**OBJECTIU 3: Reduir el consum d'aigua respecte l'any anterior un 5%.**

**Fites:**

1. Revisió de les línies d'aigua dels pantalans i molls per evitar fuites
2. Cartells de sensibilització per al consum racional d'aigua i incloure en el Butlletí informatiu l'avís de l'increment del consum d'aigua del període anterior per a la conscienciació dels usuaris.
3. Control setmanal del consum d'aigua amb lectura del comptador general
4. Col·locació de manòmetres en zona d'ampliació (amarratges i comercials)
5. Renovació de les vàlvules dels 6 mòduls dels comercials antics
6. Renovació de 4 línies d'aigua dels pantalans antics
  - Pantalà 12/21 (Feb 10)
  - Pantalà 21/22 (Març 10)
  - Pantalà 23/24 (Abr 10)
  - Pantalà 31/41

**RATI 2009** = 42,61 m3/ ocupació

**Asp. Ambiental:**

- Consum d'aigua al Port, Pantalans (usuaris), reg, piscina, apartaments, locals.
- Consum d'aigua. Fuites o mal funcionament de les instal·lacions d'aigua.
- Consum d'aigua dels locals comercials.

S'han portat a terme les **fites 1, 2, 3, 4, 50% de la 5 i la fita 6**.

☺ **OBJECTIU ASSOLIT.** Totes les accions realitzades han estat efectives donat que hem **assolit** l'objectiu amb una **reducció en valors absoluts del 20,54%** i en **valors d'indicador del 20,54%**.

Valorem molt positivament la acció de fer controls setmanals de consum d'aigua amb lectura del comptador general ja que observem que hem millorat el control en la detecció de fuites d'aigua respecte a l'any passat la qual cosa ha contribuït a la reducció aconseguida del consum d'aigua.

Totes les fuites d'aigua han estat reparades.

**OBJECTIU 4: Assolir un 15% de fracció de recollida selectiva (paper, envasos i vidre) respecte el total de residus**

**Fites:**

1. Recordatori als usuaris de dipositar els residus en els contenidors corresponents: Cartells a oficines, recinte motos aquàtiques i cartes a industrials, comercials i apartaments

2. Realització d'accions formatives al personal implicat per a la realització de la correcta segregació de residus (Xerrada Mediambiental).
3. Nou format de control de les recollides de contenidors de selectiva (envasos reciclables, paper i cartró, vidre, orgànica i residus generals "rebuig") per l'ajuntament.

**RATI 2009:** 13.64 %

**Asp. Ambiental:**

- Residus TOTALS urbans d'usuaris, locals i Port (rebuig, cartró, vidre, envasos)
- Residus generals no recollits selectivament (Usuaris, locals Comercials i Port)
- Paper (Recollida selectiva). (Oficines)
- Paper i Cartró (Recollida selectiva). (Usuaris, locals Comercials i Port)
- Envasos (Recollida selectiva). (Usuaris, locals Comercials i Port)
- Vidre (Recollida selectiva). (Usuaris, locals Comercials i Port)

S'han portat a terme totes les **files**.

😊 **OBJECTIU ASSOLIT.** Hem aconseguit un 38,37 % de fracció de recollida selectiva respecte el total de residus.

**OBJECTIU 5: Reduir consum propi de combustible en un 10%**

**Files:**

1. Potenciar l'ús del vehicle elèctric respecte del de gas-oil.
2. Adquisició de noves bicicletes per als mariners per a potenciar el seu ús en lloc dels vehicles i per llogar als usuaris per fomentar aquest medi de transport.

**RATI 2009 = 11.272,89 LITRES.**

**Asp. Ambiental:**

- Excés de consum de combustible per avaria en vehicles i maquinària pròpia del port.
- Emissions de gasos de combustió i partícules dels vehicles i maquinària del port
- Excés d'emissions de gasos de combustió degudes al mal funcionament dels vehicles i maquinària del port
- Consum de combustible. Vehicles i maquinària pròpia del port i operacions de draga
- Generació de residus no perillosos

S'han portat a terme totes les **files**.

**OBJECTIU ASSOLIT.** Amb totes les accions realitzades al llarg de l'any s'han disminuït els consums de la maquinària de forma significativa. Destaquem la reducció de les carretilles elevadores un 45,15%, vehicles un 14,97% i altre maquinària auxiliar un 11,38% Hem assolit l'objectiu de reducció d'un 10% del consum propi. Hem reduït el 15,22 %.

**OBJECTIU 6: Compra de productes amb criteris ambientals.**

**Files:**

1. Valoració dels possibles productes de compra verda

**Indicador:** nº productes adquirits.

**Asp. Ambiental:**

- Residus de tòners i cartutxos de tinta (administració)
- Consum de Productes de manteniment instal·lacions del port

S'ha complert la **lila**.

**OBJECTIU ASSOLIT.** Hem realitzat les següents accions:

- S'han adquirit consumibles reciclables
- Canvi d'empresa subministradora de llum a Cèntrica Energia 100% renovable. S'han valorat els productes subministrats pel proveïdor per a la piscina i la neteja de les instal·lacions i només el clor es perillós per al medi ambient però hem de tenir en compte que la fitxa de seguretat es correspon als productes purs i excepte que es produeixi un vessament accidental del producte, en la dosis d'ús, aquest risc no existeix. Seria el mateix que en un aigua potable clorada ja que els rangs de clor lliure són similars en potable i piscines. No existeix en el mercat aquest tipus de desinfectant independentment de la marca comercial que no sigui perillós per al medi ambient

**ALTRES ACCIONS MILLORA REALITZADES**

Bandera Blava 2010 i presentada candidatura per la Bandera Blava 2011.

Edició de la nova edició del Manual de Bones Pràctiques ambientals de Port Ginesta (juliol 2010) i de la guia del port.

Realitzades campanyes d'informació i sensibilització dirigides als usuaris i al personal de port mitjançant la distribució de tríptics, fulletons i col·locació de cartells amb informació ambiental relativa als consums, normativa de prevenció de riscos, instruccions de segregació de residus, etc...)

☺ **ACCIONS DE MILLORA ASSOLIDES.** S'han realitzat totes les accions relacionades anteriorment.

**PROGRAMA AMBIENTAL 2011:**

**OBJECTIU 1:** Reduir el consum energètic respecte l'any anterior en un 5% (inclou tot el consum excepte els locals comercials, industrials i apartaments). En funció dels KWh/ocupació amarra:

RATI 2010 = 901.922 KWh / 1.084,33 ocupació = 831,77

**OBJECTIU 2:** Reduir el consum d'aigua respecte l'any anterior un 5% (inclou tot el consum excepte els locals comercials, industrials i apartaments). En funció dels m3/ocupació amarra:

RATI 2010 = 36.892 m3 -11.008 m3= 25.884 m3 / 1.084,33 ocupació = 23,87

**OBJECTIU 3:** Assolir un 40 % de fracció de recollida selectiva (paper, envasos i vidre respecte el total de residus)

RATI 2010= 38,37 %

**6. COMPORTAMENT AMBIENTAL**

**CONSUM D'AIGUA**

El consum d'aigua del port durant els últims anys ha estat el següent:

VALORS ABSOLUTS (M3)						MITJANA HISTÒRICA	% Dif.
2005	2006	2007	2008	2009	2010		
40612	33221	44666	37336	46430	36892	40453	8,8%

INDICADORS ANUALS PER OCUPACIÓ (M3/OCUPACIÓ)					MITJANA HISTÒRICA	% Dif.
2006	2007	2008	2009	2010		
984	1027	1079,5	1089,8	1084,33	38,6	11,9 %
33,7	43,4	34,5	42,6	34,0	38,6	11,9 %

\*El consum d'aigua contempla el consum propi del Port (capitania, reg, manteniment, obres ampliació) i el consum dels usuaris als pantalans, piscina, apartaments i locals comercials i industrials. El % Diferència és del 2009 respecte la mitjana històrica.



Disminució de consum del **20,54%** al 2010 respecte el 2009.

A partir d'aquest any 2010, amb les dades dels comptadors individuals, s'han desglossat els consums corresponents als locals comercials, industrials i camarots.

Per tal d'obtenir les dades de consum sobre les que el port té un control directe (Resta de consum):

Consum d'aigua desglossat segons els comptadors individuals	m3 2010
- Consum general del port:	36.892
- Consum locals comercials zona antiga:	5.862
- Consum locals comercials zona nova:	19
- Consum locals industrials:	1.033
- Consum camarots:	4.094
<b>- Resta de consum:</b>	<b>25.884</b>

De la resta de consum (25.884 m3 per al 2010), donat que no disposem de comptadors sectoritzats, el Port realitza una estimació. Els percentatges de consum queden distribuïts de la següent manera:

IMPUTACIONS CONSUM	IMPUTACIÓ CONSUM 2010	m3
		2010
RESTA DE CONSUM	-	25.884,0
REG I PISCINA CAMAROTS	12%	3.106,0
AMARRATGES (BALDEIG D' EMBARCACIONS)	58%	15.012,7
REG ZONES AJARDINADES EN GENERAL	30%	7.765,2

El Port adopta les **mesures de minimització** següents:

- Obligació de **l'ús dels difusors** amb gatell als vaixells segons l'article 44.11 del Reglament de Explotació i Policia de Port Ginesta i difós mitjançant campanyes divulgatives amb cartells, butlletí informatiu del Port, Manual de Bones Pràctiques Mediambientals etc...per tal de reduir el consum d'aigua per part dels usuaris amarradors dels quals prové el major percentatge de reducció de consum d'aigua.
- Revisió contínua de les línies d'aigua dels pantalans i molls per evitar fuites.
- Control setmanal del consum d'aigua amb lectura del comptador general per detectar fuites.
- Col·locació de manòmetres en zona d'ampliació (amarratges i comercials)
- Renovació de les vàlvules de 3 mòduls dels comercials antics (resten pendents de renovar altres 3 previstes al 2011)
- Renovació de 4 línies d'aigua dels pantalans antics: Pantalà 12/21, Pantalà 21/22, Pantalà 23/24.
- Instal·lació i difusió **d'elements de sensibilització** pel port (cartells, Manual de Bones Pràctiques Ambientals, Butlletí trimestral informatiu, etc).

**Fuites d'aigua:** Durant el 2010 s'han detectat un total de 19 fuites, 10 més que l'any anterior. Valorem positivament aquesta **millora del control en la detecció de fuites d'aigua** respecte a l'any passat com a resultat dels controls setmanals de lectura del comptador general efectuats.

Considerem que, aquesta acció, ha contribuït significativament a la reducció aconseguida del consum d'aigua.

Totes les fuites d'aigua han estat reparades.

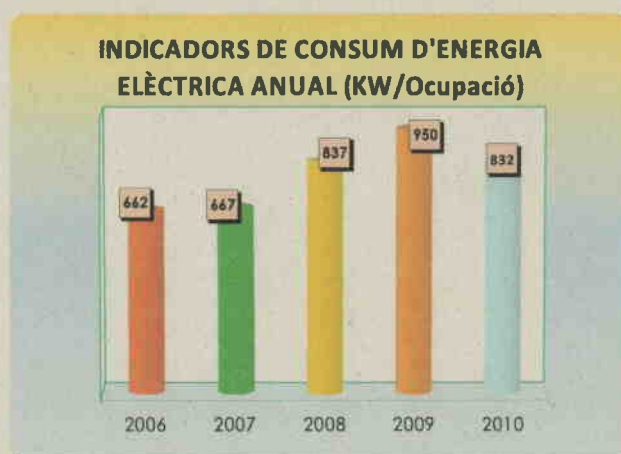
## CONSUM D'ENERGIA ELÈCTRICA

El consum d'energia elèctrica del port durant els últims anys ha estat el següent:

VALORS ABSOLUTS (KWh)					MITJANA HISTÒRICA	% Dif.
2006	2007	2008	2009	2010		
651260	685299	903774	1034850	901922	780975	-15,5%

INDICADOR PER OCUPACIÓ (KWh/ocupació)					MITJANA HISTÒRICA	% Dif.
2006	2007	2008	2009	2010		
984	1027	1079,5	1089,8	1084,33	779	-6,8%
661,85	667,28	837,22	949,62	831,78		

\*El consum d'energia elèctrica contempla el consum propi del Port (capitania, il·luminació, manteniment, obres ampliació) i el consum dels usuaris als pantalans, camarots i locals comercials i industrials. El % Diferència és del 2010 respecte la mitjana històrica.



Disminució de consum elèctric del **-12,85%** al 2010 respecte el 2009 en valors absoluts i

del **-12,41%** en valors d'indicador (kw/ocupació).

**Millora de l'eficiència energètica de l'instal·lació.** El % reactiva respecte activa 2010: 9,58 %, l'any passat va ser de 18,03 %.

Les **mesures de minimització** adoptades pel Port són:

- Disposem de **plaques solars** per a l'Aigua Calenta Sanitària de les dutxes de l'edifici de Capitania i del contradic així com el abalisament del port.
- Comptem amb bateries de condensadors per a l'optimització energètica i la minimització de l'impacte derivat del consum **d'energia reactiva**. Aquesta compensació permet aconseguir un augment de la capacitat de les línies i transformadors instal·lats, millorar la tensió de la xarxa, disminuir les pèrdues d'energia i reduir el cost global de l'energia.
- S'ha renovat el sistema d'enllumenat exterior per sistemes **més eficients**.
- S'ha fet revisió i aïllament de les torretes de la zona antiga del port aplicant criteris de baix consum.
- Instal·lació i difusió **d'elements de sensibilització** pel port (cartells, Manual de Bones Pràctiques Ambientals, Butlletí trimestral informatiu, etc).



Plaques solars a edifici de capitania



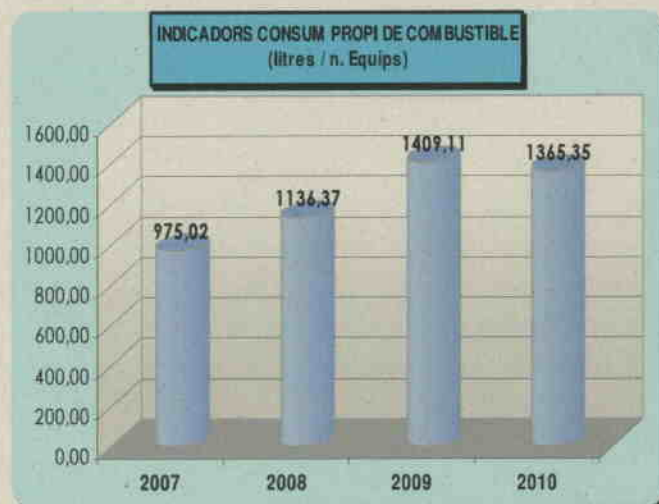
Abalisament amb plaques solars

## CONSUM DE COMBUSTIBLE

Els consums propis de combustible han estat els següents:

ASPECTE AMBIENTAL	Valors Absoluts				MITJANA HISTÒRICA	% Dif.
	2007	2008	2009	2010		
Consum de combustible i emissions a l'atmosfera (propi)	7800	10227	8491	9557	8839	-8,1%

\*Els equips consumidors: Travel, carretons elevadors, embarcació, vehicle, motobomba i altres petits equips auxiliars. El % Diferència és del 2010 respecte la mitjana històrica.



Al 2010 **hem disminuït el consum propi de carburant en un 15,22%**. El port ha pres les mesures de minimització necessàries per a contribuir a la disminució significativa dels consums propis de combustible i emissions de CO2 a la atmosfera.



Vehicle elèctric

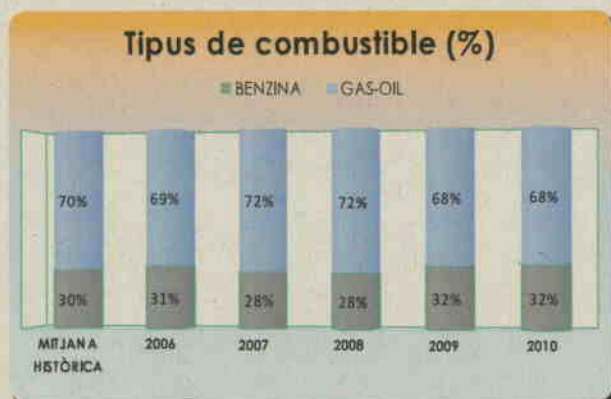


Vehicle de gas-oil



Bicicletes de lloguer per als usuaris del port

Pel que fa a l'aspecte ambiental indirecte de **consum de combustible per part dels usuaris**, a continuació es presenten les següents dades de venda a través de la benzinera del Port:



Les **mesures de minimització** adoptades pel Port són:

- Foment per part del port en l'ús dels treballadors (mariners, jardineria i neteja...) dels vehicles elèctrics i de les bicicletes en desplaçaments a dins del port.
- Bicicletes de lloguer a disposició dels usuaris del port per a fomentar l'ús d'aquest sistema de transport en lloc dels vehicles.



EMISSIONS ATMOSFÈRIQUES

Les principals emissions atmosfèriques són les que s'originen per l'ús dels vehicles i maquinaria pròpia del port, el funcionament del travel-lift, les derivades de les activitats de la benzinera (compostos orgànics volàtils) i les degudes a la mobilitat dels usuaris en transport terrestre i marítim.

El soroll no és un aspecte rellevant associat a les activitats del port. El focus més representatiu prové dels motors de les embarcacions i el soroll que de forma indirecta es pot generar als locals comercials.

Existeix el Reglament del Port on es contemplen els controls i prohibicions relatius a aquests aspectes. (Ex. Limitació de velocitat, no mantindran els motors encesos excepte durant el temps de les maniobres, aferraran les drisses i limitaran el volum dels equips d'àudio, limitació d'emissions sonores als locals, etc).

Port Ginesta ha calculat les emissions equivalents de CO2 derivades dels seus consums d'electricitat i combustible:

Indicadors	Tn. eq. Co2			
	2007	2008	2009	2010
<b>EMISSIONS</b>				
Emissions (combustible)	20,30	26,60	29,3	24,85
Emissions (electricitat)	262,47	346,15	396,35	345,436
<b>TOTAL</b>	<b>282,77</b>	<b>372,75</b>	<b>425,65</b>	<b>370,286</b>

Dades facilitades per ZeroCO2:

- 1 litre de gas-oil equival a 0.0026 tn. de CO<sub>2</sub>
- 1 KWh consumit equival a 0.000383 tn. de CO<sub>2</sub>

Les **mesures de minimització** adoptades pel Port són:

- Els mariners de Port Ginesta compten amb bicicletes per desplaçaments dins del port.
- Ús dels vehicles elèctrics per jardineria i neteja.

- Escar cobert amb cabina de pintura que compte amb motor d'extracció i d'impulsió d'aire, compressor i xemeneia.

## GENERACIÓ AIGÜES RESIDUALS

El Port Ginesta realitza semestralment analítiques de les aigües residuals generades, per tal de comprovar el compliment dels paràmetres legals.

Els resultats de les analítiques realitzades en els últims 3 anys han estat els següents:

PARÀMETRES	Valor límit*	2008	2009	2010 Juny	2010 des
Tensioactius aniónics (mg/l)	6	2,7	4,2	5,9	4,5
Matèries inhibidores (equitox)	25	5	-	-	<2
Clorurs (mg/l)	2500	410	419	182	289
Conductivitat (µs/cm)	6000	2715	5.877	1360	2.170
Coure (mg/l)	1	0,33	0,21	0,08	0,34
DQO decantada (mg/l)	S/R	-	85	236	345
DQO sense decantar (mg/l)	1500	1055	220	310	631
Estany (mg/l)	5	<0,5	0,069	0,096	0,012
Fòsfor total (mg p/l)	50	7,3	2,5	7,3	10,3
Hidrocarburs totals (mg/l)	15	4,65	0,12	<0,1	<0,1
Matèries en suspensió (mg/l)	750	640	109	133	351
Nitrogen orgànic i amoniacal (mg/l)	90	70	12	48	105*
Olis i greixos (mg/l)	250	105	1,55	130	145
pH 20°C	6-9	7,5	7,4	8,2	8,10
Plom (mg/l)	1	0,05	0,07	0,07	<0,05

\*Reglament metropolità d'abocament d'aigües residuals

El paràmetre de nitrogen orgànic i amoniacal de l'última analítica sobrepassa el límit establert. Entenem que es tracta d'una contaminació de tipus residual, procedent d'aigües sanitàries.

S'ha obert una no conformitat per a l'estudi de les causes i seguiment de les accions portades a terme. S'ha realitzat una neteja a fons de l'arqueta, per evitar l'acumulació d'aigües sanitàries. Es disposa

de resultats analítics del 2011 que evidencien el compliment d'aquest paràmetre.

## PRESERVACIÓ DE L'ENTORN

Port Ginesta realitza anualment analítiques químiques i periòdicament microbiològiques per a controlar la **qualitat de les aigües interiors**:

PARÀMETRE / VALOR DE REFERÈNCIA	18/03/10	20/05/10	23/12/10
<b>Sediment.</b> <1% Valor estimat per Port Ginesta)	-	<1%	<1%
<b>Hidrocarburs</b> 15 mg/l segons MAH/253/2007 límits abocament terra-mar	-	< 1 mg/l	< 1 mg/l
<b>Oxigen</b> Mínim 60 % (Valor estimat Port Ginesta)	-	69,5%	66,3%
<b>Terbolesa</b> 5 UNF (Segons Aigua de consum ( RD 140/2003)	-	< 1 UNF	< 1 UNF
<b>pH</b> 6-10 segons MAH/253/2007	7,3	8,1	8,1
<b>Amoníac</b> (NH <sub>3</sub> -.) 80 mg/l segons MAH/253/2007	0,29 mg/l	0,68 mg/l	3,40 mg/l

## GESTIÓ DE RESIDUS MARPOL

Port Ginesta disposa d'una Estació Marpol fixa i una portàtil per a la recollida d'aigües hidrocarburades provinents de les **aigües de sentina** i de recollida d'**aigües sanitàries** dels dipòsits dels vaixells, per prevenir així, la contaminació de les aigües del mar.



Estació Ecològica fixa



Estació Ecològica portàtil



Servei Estació Ecològica a embarcació

Per tal de controlar l'ús de l'estació ecològica, es registren les quantitats de residus que es retiren del les diferents embarcacions (aigües de sentina i aigües residuals) i s'emet el rebut de residus Marpol corresponent a l'usuari sol·licitant del servei. Els serveis realitzats en els últims anys han estat els següents:

Valors absoluts (nº de serveis)							
Tipus	2006	2007	2008	2009	2010	Mitjana Hist.	% Dif.
Sentina	14	16 <sup>ⓐ</sup>	5 <sup>ⓑ</sup>	21 <sup>ⓒ</sup>	13 <sup>ⓓ</sup>	14,00	-7,15%
Residual	12	15 <sup>ⓐ</sup>	19 <sup>ⓑ</sup>	25 <sup>ⓒ</sup>	15 <sup>ⓓ</sup>	16,75	-10,45%

L'estació ecològica va estar fora de servei per problemes tècnics:

- ⓐ durant 4 mesos.
- ⓑ des de Juliol 08 per buidat, neteja i revisió de l'equip
- ⓒ durant 5 dies (del 17-04-09 al 21-04-09)
- ⓓ des de 8 al 20 de maig i des del 3 al 6 de juny.

El % Diferència és del 2010 respecte la mitjana històrica

L'ús de l'estació ecològica en general s'ha **reduït en un 50%** respecte a l'any anterior 2009, que van tenir un augment molt significatiu respecte als resultats històrics obtinguts i d'un 90,9% respecte l'any 2008.

Total Serveis **2009**: 0,04 serveis/amarra  
 Total serveis **2010**: 0,02 serveis/amarra

Hem de tenir en compte que la quantitat d'aigües hidrocarburades seria superior si no fos per que molts vaixells aprofiten la seva estada a l'escar per fer-ne el buidat (contenedor específic del Punt Net) en lloc d'utilitzar l'estació ecològica.

Si fem la comparativa dels **litres de residu d'aigües hidrocarburades recollides pel gestor** obtenint les següents dades:

Dades valors absoluts: litres

2009: 16.427 litres

2010: 15.125 litres

% Diferència: **- 7,93 %**

Dades segons indicador: litres/ocupació

2009: 16.427/1.089,75 = 15,07 litres/amara

2010: 15.125/1.084,33 = 13,95 litres/amara

% Diferència: **- 7,43 %**

Durant tot l'any s'ha realitzat una **campanya de divulgació i recordatori** als usuaris sobre l'ús de les instal·lacions d'aigües grises i negres (Butlletí trimestral del port, nova edició al Juliol del Manual de Bones Pràctiques Ambientals de Port Ginesta).

MESURES ANTICONTAMINACIÓ

A la zona de l'escar el port disposa d'una xarxa interceptora d'aigües per tal d'evitar l'arrossegament al mar de restes de productes tòxics.



Xarxa perimetral a l'escar interceptora d'aigües pluvials

A la bocana del port disposem d'una barrera anti-contaminació per poder tancar el port i evitar l'entrada o la sortida d'hidrocarburs.



Barrera anti-contaminació

Disposem d'un contenidor de material absorbent per a la recollida dels hidrocarburs a l'aigua.



Les **mesures de minimització** adoptades pel Port són:

- ➔ El port incentiva durant tot l'any l'ús de l'estació ecològica.
- ➔ Es fan les analítiques de les aigües interiors del port per a controlar la seva qualitat.

### GESTIÓ DELS RESIDUS

L'activitat diària del port genera gran varietat de residus; l'activitat d'oficines, el manteniment del port, els residus generats pels amarradors, els locals comercials i industrials i camarots.

La major part dels residus generats al port, procedeixen d'activitats indirectes com són el manteniment d'embarcacions a l'escar, l'activitat de restauració...

El port disposa de diferents punts de recollida de residus generals i de selectiva:

- PUNT 1: Llevant Zona Industrial,
- PUNT 2: Ponent Zona Industrial,
- PUNT 3: Zona de Camarots,
- PUNT 4 : Moll Central Zona Comercial 2).

El personal de jardineria i neteja fa la recollida dels residus voluminosos (Fustes, plàstics industrials, grans embalatges, ferralla....) i els porta a la central de residus.

**Fracció Orgànica:** Els establiments de restauració disposen d'uns contenidors

específics que han de custodiar a l'interior del local fins l' hora de treure'ls a la galeria de Servei per la seva recollida pel servei municipal.

**Paper i cartró / vidre / envasos reciclables i residus generals (rebuig):** Tots aquests residus s'han de dipositar als quatre punts de recollida establerts pel port per a la recollida selectiva.

El Port Ginesta disposa de diversos contenidors de recollida selectiva de paper, plàstics i vidre a l'entrada de cada pantalà i altres punts del port per tal de facilitar als usuaris la separació selectiva dels residus.



Recollida selectiva de residus als pantalans i a la zona dels locals comercials

Durant el 2010 les quantitats de residus gestionats han augmentat considerablement i hem assolit un **38,76%** de fracció de recollida selectiva respecte al total dels residus que suposa una millora significativa respecte als anys anteriors.

**Mobles vells o altres residus voluminosos:**

En cas que els usuaris s'hagin de dependre de gran quantitat de brossa o be de mobles o andròmines cal que contactin amb el contramestre del Port o Capitania.

**Altres residus no perillosos:** Els locals i camarots que generin altres residus no perillosos (Ex. Fustes, plàstics industrials, grans embalatges, ferralla...) tenen la obligació de gestionar aquests residus correctament. El port els ofereix la possibilitat de fer la gestió de forma individualitzada, prèvia sol·licitud i aplicant les tarifes corresponents.



Accés central de residus



Contenidors residus  
(Residus no perillosos)

TIPUS RESIDU (m3)	2006	2007	2008	2009	2010
Residus TOTALS (rebuig, cartró, vidre, envasos)	7525	5969	8390	5089	6603
Rebuig	6745	4745	7342	4395	4069
Paper i Cartró	372	792	480	348	1400
Envasos	312	372	360	312	1065
Vidre	96	60	48	34	69
<b>% Fracció recollida selectiva</b>	<b>10%</b>	<b>21%</b>	<b>11%</b>	<b>13,6%</b>	<b>38,76%</b>

Pel que fa als **residus perillosos**, aquests es dipositen en els contenidors dels 2 Punts Nets del Port. Aquests residus son correctament emmagatzemats i gestionats per transportistes i gestors autoritzats.



Accés Punt Net escar



Contenidors residus



Etiqueta identificativa



Punt Net d'industrials

La major part de les quantitats de residus generats son les que generen els usuaris i empreses de l'escar, ja que els generats directament pel port son mínims.

A continuació es detalla les quantitats de residus generats durant aquest any dels punts nets i la seva via de gestió.

TIPUS DE RESIDU	2010 (Kg)	Gestió
Aerosols	40	<b>T32</b> Tractament específic
Aigües hidrocarburades	15.125	<b>T31</b> Tractament fisicoquímic i biològic
Ànodes de zenc	150	<b>V41</b> Reciclatge i recuperació de metalls
Bateries	2.863	<b>V44</b> Recuperació de bateries, piles, acumuladors
Material Pirotècnic	13,86	Retorn al proveïdor
Absorbents contaminats	494	<b>T13</b> Deposició de residus especials
Envasos contaminats	4.121	<b>V51</b> Recuperació, Reutilització i regeneració d'envasos
Ferralla	7.086	<b>V41</b> Reciclatge i recuperació de metalls
Equips elèctrics i electrònics	891	<b>V41</b> Reciclatge i recuperació de metalls
Filtres d'oli i gasoil	283	<b>V41</b> Reciclatge i recuperació de metalls
Fluorescents	17	<b>V41</b> Reciclatge i recuperació de metalls.
Olis de motor	6.400	<b>V22</b> Regeneració d'olis minerals
Piles	15	<b>T32</b> Tractament específic
Terres contaminades	306	<b>T13</b> Deposició de residus especials
Tònners (unitats)	96	<b>V54</b> Reciclatge de tònners

**CONSUM DE MATERIAL**

- Respecte a productes perillosos de reparació i manteniment d'embarcacions, com que no realitzem cap tipus de treball a les embarcacions dels usuaris a l'escar no es consumeixen aquests tipus de productes.
- Només utilitzem productes de neteja i de manteniment general del port. Per aquells productes perillosos que s'utilitzen freqüentment es disposa de