



MANUAL DE BONES PRÀCTIQUES MEDI AMBIENTALS

PORT GINESTA

JULIOL - 2010

MANUAL DE BONES PRÀCTIQUES MEDI AMBIENTALS

PORT GINESTA



El conjunt d'activitats que es realitzen al port, genera un impacte medi ambiental. Minimitzar aquest impacte fins a valors sostenibles és una feina que ens correspon a tots.

La direcció de Port Ginesta, està molt sensibilitzada per la protecció del Medi Ambient i va decidir avançar cap a un desenvolupament sostenible. Dins aquest context va prendre la iniciativa d'implantar un Sistema de Gestió Ambiental al Port Ginesta. Aquest sistema s'ha implantat segons el Reglament Europeu EMAS i la norma internacional ISO 14001. Aquest Sistema de Gestió Ambiental és, en primer lloc, una eina d'auto-avaluació per valorar els impactes ambientals associats a l'activitat del port. A partir d'aquest coneixement es desencadena un procés de millora contínua en el treball diari per minimitzar aquests impactes i per difondre la informació als usuaris i a d'altres persones que puguin estar interessades. Finalment s'estableixen uns mecanismes d'autocontrol per vetllar pel bon funcionament de tota l'estructura del sistema.



Política Ambiental de PORT GINESTA S.A.

1. L'organització PORT GINESTA, S.A. assumeix el compromís d'integrar la protecció del Medi Ambient i la salut dels seus empleats, clients i veïns en el desenvolupament de la seva gestió general, decretant amb aquesta finalitat els següents principis amb la intenció d'abastar la integració d'una sèrie de pràctiques acceptables per al medi ambient en l'entorn de les decisions de l'organització.

2. Ens comprometem a prendre accions per restaurar i conservar el medi ambient, mitjançant la creació d'un Sistema de Gestió Medi Ambiental segons la Norma UNE- N ISO 14001 i EMAS i que és d'aplicació a totes les activitats, productes i serveis que es realitzen al port.

3. Manifestem l'interès a satisfer la legislació internacional, nacional, autonòmica i local que s'apliqui, així com altres requisits que l'organització subscriu.

4. Establim un ferm compromís d'avanç permanent en la gestió del medi ambient i ens comprometem a realitzar una avaluació periòdica dels efectes de les nostres activitats i instal·lacions, per tal d'impulsar la millora contínua dels mateixos.

5. Ens preocupem tant per la prevenció com per la minimització de la contaminació derivades l'exercici de les nostres activitats, emprant en la mesura del possible, les millors tecnologies disponibles.

6. Ens comprometem a la reducció dels residus i de les substàncies contaminants, a la conservació dels recursos i al reciclatge dels materials en totes les activitats que es realitzen en l'organització.

7. Impulsem la formació i sensibilització dels nostres recursos humans en els assumptes connexos amb el Medi Ambient i el desenvolupament sostenible.

Aquesta filosofia pretén ser el marc de referència per a la fixació anual d'objectius i fites medi ambientals. Aquests objectius i fites són fixats i revisats periòdicament per la Direcció i són comunicats a les parts interessades.

Sitges, a 31 gener 2007
Alfonso Echegaray

GESTIÓ DE RESIDUS

El Port està equipat amb contenidors, infraestructures i sistemes per tal de facilitar la gestió de residus però no oblidem que els productors dels residus, ja siguin procedents de les embarcacions, locals comercials, tallers o camarots, són els responsables de la seva gestió fins que estiguin dipositats en els contenidors correctes o retirats per un gestor autoritzat.

Residus derivats de l'ús normal de les embarcacions.

Els residus sòlids assimilables a domèstics, orgànics, paper, cartró, vidre, envasos reciclables i plàstics, podran dipositar-se per separat en els contenidors específics de recollida selectiva situats per a tal fi a l'inici de cada pantalà.



Contenidors de recollida selectiva dels pantalans

Les aigües residuals emmagatzemades a bord en el tanc corresponent, hauran de ser extretes mitjançant l'estació aspiradora d'aigües residuals que les aboca a la xarxa de sanejament general del port o bé mitjançant l'equip portàtil d'absorció d'aigües residuals prèvia sol·licitud.



Estació ecològica fixa de recollida d'aigües residuals i hidrocarbures

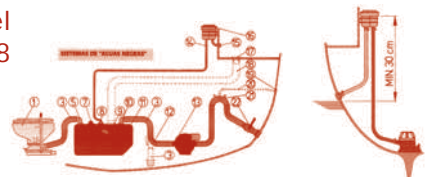
La Direcció del Port podrà ordenar el precintat de les descàrregues a mar dels sanitaris instal·lats als vaixells que no disposin de tancs residuals. Aquesta actuació generarà unes despeses tarifades.

L'aigua de la sentina haurà de ser extreta mitjançant l'estació fixa d'aspiració i tractament d'aigües de sentina o bé amb l'equip portàtil prèvia sol·licitud. Les petites embarcacions proveïdes amb bomba automàtica d'extracció, hauran de tenir instal·lat un filtre d'hidrocarburs que garanteixi la puresa de l'aigua abocada.



Equip portàtil d'absorció d'aigües residuals i hidrocarbures

Per seguretat i per evitar possibles vessaments, els serveis d'extracció de les aigües residuals i de les aigües hidrocarbures només podrà ser realitzat pel mariner de guàrdia dins l'horari de les oficines del port. El mariner emetrà el corresponent Rebut de Residus Marpol 73/78 per a cada servei d'extracció realitzat.



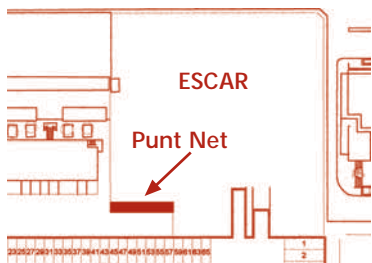
Residus derivats del manteniment i la reparació d'embarcacions.

Els residus perillosos derivats del manteniment i reparació habitual dels vaixells, tan si es troben a l'aigua com al recinte de l'escar, hauran de ser dipositats al "Punt Net" situat en el recinte de l'escar dins l'horari habitual del mateix.

Els operaris de l'escar emetran el corresponent Rebut de Residus Marpol 73/78 per als usuaris que dipositin els residus al Punt Net.



Accés Punt Net de l'escar



Ubicació del Punt Net de l'escar



Recinte Punt Net de l'escar

Aquests residus són:

Aerosols	Aigües Hidrocarbures	Bateries	Draps, guants i absorbents contaminats
Ferralla electrònica RAAES	Envasos metàl·lics contaminats	Envasos plàstics contaminats	Ferralla
Filtres d'oli i gasoli	Fluorescents i bombetes	Llots o fangs	Olls usats de motor
Piles	Anodes de Zinc		

Pel seu caràcter perillós i altament contaminant, queda totalment prohibit dipositar aquest tipus de residus a d'altres llocs diferents del "Punt Net", ni tan sols al costat de l'embarcació o al costat de qualsevol contenidor.

A la zona dels tallers s'ha instal·lat un altre punt net per a facilitar als industrials que dipositin les aigües hidrocarbures, els olis de motor, envasos de plàstic contaminats, envasos metàl·lics contaminats i filtres d'oli.



Punt Net Industrials

Per tal de dipositar altres residus voluminosos no perillosos s'haurà de consultar amb el personal del Port qui els hi donarà les indicacions oportunes i els hi informará del cost si procedís.

Residus generats per l'activitat dels locals comercials, tallers i camarots.

Els usuaris dels locals del port hauran de gestionar els residus generats per la seva activitat d'acord amb la normativa vigent.

La recollida de residus no perillosos es fa de la següent forma:

ORGÀNICA

Els establiments de restauració disposen d'uns contenidors específics que han de custodiar a l'interior del local fins l'hora de treure'ls a la galeria de Servei per a la seva recollida.



Els contenidors s'han de retornar a l'interior de l'establiment cada dia en el moment d'obrir el local i no poden romandre a la galeria de servei durant la resta del dia.

El Servei de recollida es fa a primera hora dels matins de dilluns a diumenge.

Què es pot lliurar al contenidor d'orgànica?

Restes de fruita i verdures, marro de cafè i restes d'infusions, restes de carn, ossos i peix, pa sec i restes de menjar cuinat o en mal estat, paper de cuina, tovallons bruts, suro i serradures, restes de plantes, rams marcats i flors seques.

Residus no considerats Fracció orgànica de residus municipals:

Tots aquells materials susceptibles de ser recollits selectivament, com ara: vidre, paper i cartró, envasos, residus municipals voluminosos (mobles i altres), electrodomèstics que no contenen substàncies perilloses, ferralla electrònica (ordinadors, petits electrodomèstics, aparells electrònics...), residus municipals especials.

RECOLLIDA SELECTIVA:

PAPER I CARTRÓ / VIDRE / ENVASOS RECICLABLES I REBUIG

Tots aquest residus s'han de dipositar als quatre punts de recollida establerts pel port en el següents emplaçaments:

PUNT 1: Llevant Zona Industrial

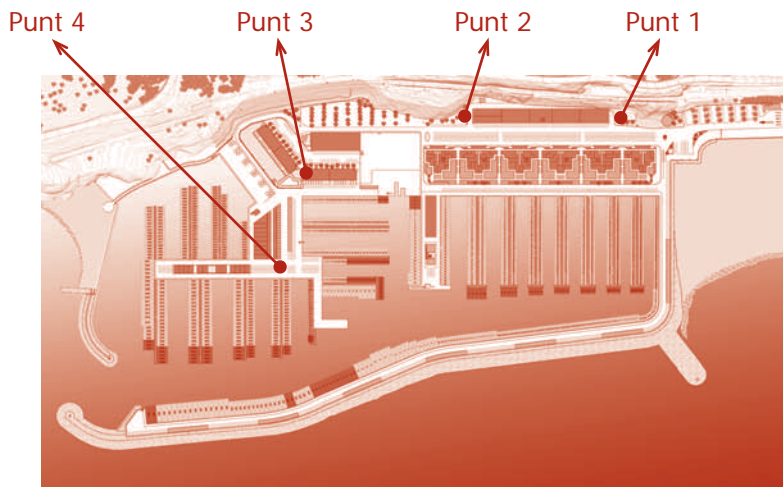
PUNT 2: Ponent Zona Industrial

PUNT 3: Zona de Camarots

PUNT 4: Moll Central Zona Comercial 2



Contenidors de recollida selectiva



Ubicació dels contenidors de recollida selectiva

Queda **totalment prohibit dipositar residus al costat del contenidors**, en especial vidre en bosses, donat que això comporta riscos pel personal de la recollida i distorsiona la imatge del Port.

PAPER I CARTRÓ

Què es pot lliurar en la recollida selectiva de paper i cartró?

Principalment diaris, revistes, llibretes, sobres, capses de cartró, envasos de paper, papers d'embolicar regals, la publicitat que trobem a les bústies, entre d'altres.

El cartró cal dipositar-lo sempre plegat.

Els materials que **no s'accepten** són el paper carbó, paper plastificat, cel-lofana, tovallons i paper de cuina usats, papers bruts, fotografies, cartró per begudes... També cal evitar el lliurament d'espivals, clips, grapes... Qualsevol d'aquests residus dificulta el procés de reciclatge i pot reduir la qualitat del paper reciclat resultant.



ENVASOS



Què es pot lliurar en la recollida selectiva d'envasos?

- Envasos de plàstic
- Envasos metàl·lics: llaunes de ferro i d'alumini, esprais buits
- Cartró per begudes.
- Altres envasos. En general aquells envasos identificats amb el punt verd que no siguin ni de paper ni de vidre (envasos de fusta, ceràmica...)

Els principals residus d'envasos són ampolles i pots de plàstic, llaunes de conserves i refrescos, cartró per begudes, tapes metàl·liques, safates de porexpan.

No s'han de lliurar envasos plens, ni altres envasos com pots metàl·lics de pintures o productes químics. Tampoc pneumàtics, petits electrodomèstics o productes d'informàtica que continguin tinta.

Els únics **envasos i embalatges** que es poden dipositar als contenidors grocs són aquells que tinguin el **símbol de reciclatge**.



VIDRE

Què es pot lliurar en la recollida selectiva de vidre?



Els envasos de vidre i el vidre pla precisen una recollida selectiva diferent. La recollida selectiva municipal admet solament el vidre procedent d'envasos amb la l'objectiu de reciclar-lo per a finalitats similars.

En els contenidors de vidre només s'ha de dipositar ampolles de vidre i pots de vidre sense tapa.

No es deixarà el vidre pla procedent de finestres, miralls, plats, gerros, ceràmica. S'ha de portar a la deixalleria per a poder realitzar un correcte reciclatge i els envasos buits que hagin contingut medicaments s'han de dipositar a les farmàcies que disposen d'un contenidor específic.

Tampoc poden formar en cap cas part de la recollida selectiva de vidre els taps de les ampolles i dels pots, les bombetes i fluorescents.

REBUIG

Què es pot lliurar en la recollida selectiva de rebuig?



La resta de residus que, en l'actualitat, no tenen opció de tenir una valorització material i constitueixen fonamentalment la fracció resta.

MOBLES VELSLS I ANDROMINES

En cas que s'hagin de dependre de gran quantitat de brossa o be de mobles o andròmines han de contactar amb el contramestre del Port o Capitania.

ALTRES RESIDUS NO PERILLOSOS

Els locals / camarots que generin altres residus no perillosos (p.e. Fustes, plàstics industrials, grans embalatges, ferralla...) tenen la obligació de gestionar aquest residus.

El port oferirà la possibilitat de gestionar de forma individual i previ pagament de les tarifes corresponents per suportar la gestió d'aquests residus, la gestió dels mateixos.



Central de residus

Residus generats per obres o reformes als locals o als camarots

La col·locació de contenidors a l'exterior dels locals o camarots per obres o reformes haurà de comptar amb l'autorització expressa de la Direcció i no romandran més del temps estrictament necessari i mai durant el cap de setmana comptat des del migdia de divendres.

SUBMINISTRAMENT DE CARBURANTS

Només podrà ser realitzat el subministrament de carburants mitjançant l'estació de subministrament del port condicionada específicament per tal fi.

Els vaixells hauran de conèixer la capacitat dels seus tancs i l'estat de càrrega, subministrant-se sempre una quantitat inferior a la capacitat disponible.

Tant la boca de càrrega com el respirador hauran d'estar instal·lats de manera que qualsevol desbordament accidental pugui ser recollit sense perill de ser abocat al mar.

Els motors romandran desconnectats durant l'operació de subministrament i queda totalment prohibit fumar fins i tot a bord de l'embarcació.

EMISSIONS POLVÍGENES

La utilització de qualsevol eina per gratar, escatar o tallar a l'escar, tant si és a bord de les embarcacions com en qualsevol altre espai obert del port, només serà autoritzada si es tracta d'una eina amb sistema d'aspiració i filtrat incorporat que impedeixi les emissions "polvígenes" a l'exterior.

PROJECCIONS

La projecció d'aigua a pressió sobre superfícies que puguin desprendre productes contaminants així com pintura, desincrustant o d'altres, només podrà ser realitzat als recintes on disposin del sistema de recollida d'aigües.

El "xorrejat" de superfícies per projecció de sorra, "granalla" o similars, només serà autoritzada quan es garanteixi la no emissió a l'atmosfera dels productes del "xorrejat" i quan la recollida i gestió dels residus sigui efectuada per un gestor autoritzat.

La projecció de pintures només serà autoritzada a l'interior del compartiment habilitat per aquesta finalitat dins la nau de l'escar o dins els locals de tallers si estan degudament habilitats.

GESTIÓ DE RECURSOS

CONSUM D'AIGUA

L'aigua és un bé comú i escàs, no el malgastem!!



A fi de reduir el consum innecessari d'aigua, és obligatori disposar d'un terminal de pistola amb gallet a les mànegues per tal de connectar-se a les torretes de subministrament d'aigua dels punts d'amarratge i de l'escar.



No abocar substàncies nocives o perilloses a la xarxa del clavegueram.



Tancar bé les aixetes.



No deixin córrer l'aigua innecessàriament.
Tanquin l'aixeta després del seu ús.



Escollir les plantes que millor s'avinguin amb el clima.
Regar-les ben d'hora al matí o bé al capvespre i així evitarem millor l'evaporació i no tindrem que regar tant sovint.

CONSUM ELÈCTRIC

La millor font d'energia és l'estalvi!!



Evitar tenir els llums encesos sempre que no siguin necessaris.
Utilitzar bombetes i làmpades de baix consum.



Regular el termòstat de la calefacció i de l'aire condicionat per fer-ne un ús racional. Aillem correctament portes i finestres.



Aprofitar la llum natural sempre que sigui possible.
Utilitzar la il·luminació estrictament necessària per a cada espai.

CONTAMINACIÓ SONORA I LLUMINOSA

Es considerarà contaminació sonora quan l'emissió de sorolls superi els 50 decibels mesurats a l'exterior de l'embarcació o local on es produeixin. Aquesta contaminació és molt molesta per a tot el conjunt d'usuaris, especialment en hores nocturnes.

Per tal de reduir aquesta contaminació, no autoritzada, els vaixells no mantindran els motors engegats excepte durant el temps de les maniobres, aferraran les drisses i limitaran el volum dels equips d'àudio.

No està autoritzat el dessalat de motors en recintes oberts i no condicionats.

L'activitat realitzada a l'interior dels locals estarà subjecta a aquestes limitacions i, en especial, els bars musicals i discoteques respectaran la normativa establerta.

Es considerarà contaminació lluminosa l'emissió de llum cap a dalt o cap a d'altres usuaris i que provoquin enlluernament. La instal·lació d'il·luminació a les terrasses dels locals destinats a l'hostaleria haurà de realitzar-se tenint especial cura per tal de no provocar aquest tipus de contaminació no autoritzada.



PORT GINESTA, S.A.
Tel. 93 664 36 61 - Mòbil: 677 527 008 - Fax 93 665 01 66
E-mail: info@portginesta.com - www.portginesta.com
Platja de Castelldefels - SITGES
Adreça Postal: Apartat de Correus 229
08860 Castelldefels
Barcelona (SPAIN)