



E-CAT-000249

Les dades validades corresponen al període:
gener a desembre 2020

1. INTRODUCCIÓ

La direcció de **Port Ginesta**, sensibilitzada per la protecció del Medi Ambient, va decidir avançar cap a un desenvolupament sostenible. Dins aquest context va prendre la iniciativa d'implantar un Sistema de Gestió Ambiental.

Aquest Sistema és, en primer lloc, una eina d'autoavaluació per valorar els impactes ambientals associats a l'activitat del port. A partir d'aquest coneixement es desencadena un procés de **millora contínua** en el treball diari per minimitzar aquests impactes i finalment s'estableixen uns mecanismes d'autocontrol per vetllar pel bon funcionament de tota l'estructura del sistema.

El port, fidel al seu compromís de millora contínua, ha implantat un sistema de gestió integral (medi ambient, prevenció de riscos laborals i qualitat) segons el Reglament Europeu EMAS i la norma internacional ISO 14001, OHSAS 18001 i ISO 9001.

Els certificats en vigor del port són:

CERTIFICAT	NÚMERO	EMISIÓ	RENOVACIÓ	VALIDESA
ISO 14001	GA-2007/0491	22-10-07	22-10-19	22-10-22
EMAS	ES-CAT-000249	12-02-08	26-06-19	23-04-22
OHSAS 18001*	SST-0103/2015	22-07-15	22-07-18	12-03-21
ISO 9001	ER-0414/2015	10-07-15	10-07-18	10-07-21

*S'està realitzant l'adaptació del sistema referent a riscos per tal de fer el canvi de OHSAS 18001 a la nova ISO 45001 al 1er trimestre del 2021.

2. PRESENTACIÓ DEL PORT

El port es troba situat a 25 km al SW de Barcelona i a 10 Km de l'aeroport internacional de El Prat de Llobregat.

Accés Per terra:

Autopista C-32 Sortida 42.

L'entrada al port es troba al final del passeig Marítim de Castelldefels, al terme municipal de Les Botigues de Sitges.

El Port disposa d'accés lliure per als vianants, així com de controls d'accessos per als vehicles.



Accés principal marítim:

BOCANA | 41° 15'40 N L 001° 55'20 I



2.1 DADES D'INTERÈS:

Nom:	Port Ginesta
Adreça:	Final Passeig marítim de Castelldefels s/n
Municipi:	Les Botigues de Sitges
Comarca:	Garraf
Codi postal:	08860
Telèfon:	93 664 36 61
Fax:	93 665 01 66
NIF:	A-08594988
E-mail:	info@portginesta.com
Web:	www.portginesta.com

2.2 CLASSIFICACIÓ D'ACTIVITATS:

Descripció	Activitat	NACE rev 2
Altres activitats recreatives i d'entreteniment	Gestió de ports esportius	93.29
Reparació i manteniment naval	Escar*	33.15
Comerç al detall de combustibles per a la automoció en establiments especialitzats	Benzinera **	47.30

*El port gestiona l'espai de l'escar i fa les manipulacions necessàries de les embarcacions però no realitza cap treball de reparació ni de manteniment en aquestes.

**Servei automàtic 24h de venda de carburant a embarcacions

L'activitat principal de Port Ginesta, és proporcionar amarradors als seus usuaris. Actualment Port Ginesta és un port amb capacitat per a 1.442 amarradors per a eslores compreses entre els 7 i els 24 metres.

Per a desenvolupar la seva activitat, compta amb els següents **serveis complementaris auxiliars**:

General:	Amarradors:
<ul style="list-style-type: none"> • Administració • Recepció i informació • Manteniment dels espais comuns • Neteja d'instal·lacions • Jardineria • Marineria • Recollida i gestió de deixalles • Enllumenat • Servei d'aigua locals comercials, industrials i camarots 	<ul style="list-style-type: none"> • Lavabos, dutxes i vestuaris (24 h) • Benzinera (24 h) • Punt net (Gestió de residus) • Bugaderia (24 h) • Lloguer de bicis • Atenció i control de flota als vaixells • Escar cobert amb cabina de pintura • Escar descobert • Wimax amb servei extern • Vending begudes, snacks i gel amb servei extern

2.3 DISTRIBUCIÓ DEL PORT:



Amarradors:

1.442 amarradors per a eslores compreses entre els 7 i els 24 metres.



Escars

Port Ginesta gestiona les manipulacions i l'espai d'aquests escars on els usuaris, professionals o empreses contractades per aquests realitzen tasques de manteniment i reparació d'embarcacions.

- **Escar cobert (1.500 m²):**

Està equipat per a poder realitzar tasques de pintura amb cabina extractora de vapors.



- **Escar descobert (6.500 m²):**

Disposa dels mitjans necessaris per a realitzar les manipulacions de les embarcacions: grua, travel-lift, carretó elevador i la Croc Lift 45, nova tecnologia que

s'ha incorporat al 2020, i que permet treure catamarans de fins a 45 tones, 20 m de eslora i una mànega màxima de 11 metres.



Camarots

Zona residencial amb un total de 80 camarots amb zona enjardinada i piscina comunitària.



Zona industrial

Zona amb locals industrials destinats al servei nàutic que ocupen un total de 3.240 m².



Zona Comercial

L'oferta de serveis es complementa amb una zona comercial d'empreses nàutiques i amb un complet servei lúdic i gastronòmic.



Benzinera

Amb servei automàtic de subministrament de carburant les 24 hores del dia i servei d'aprovisionament amb màquines de vending de begudes i snacks....

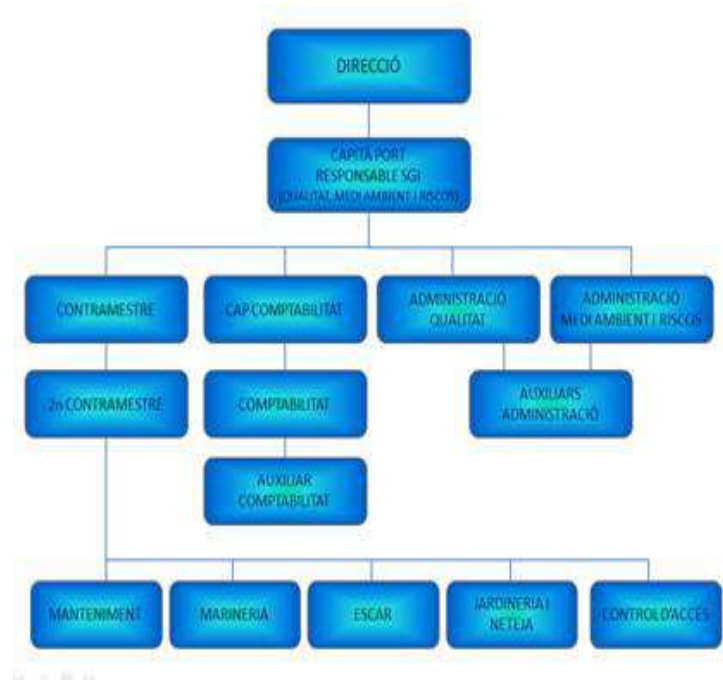


2.4 ORGANITZACIÓ:

El Responsable de Medi Ambient del port és el Sr. Rodrigo de Febrer Herrán, Capità de Port Ginesta, la Coordinadora de Medi Ambient i prevenció de riscos

laborals, Rosario Arroyo i la Coordinadora de Qualitat, Mercedes Torres.

Organigrama del port



Nº treballadors fixes:	38 persones. Pot variar depenent de la temporada, augmentant a la temporada d'estiu
Horaris	Jornada laboral de 8 h en diferents torns segons les àrees, al llarg de 7 dies a la setmana i 365 dies a l'any

2.5 ABAST DEL SISTEMA DE GESTIÓ:

L'abast del Sistema de Gestió de Port Ginesta és per a totes les activitats que es desenvolupen en les instal·lacions del port i que són gestionades per Port Ginesta:

- Gestió d'amarratges
- Gestió de manipulacions i l'espai de l'escar
- Subministrament de combustible a embarcacions
- Marineria
- Manteniment general de les instal·lacions del port

2.6 POLÍTICA DE PORT GINESTA:

Política de PORT GINESTA S.A.

La societat actual i l'entorn natural en que es troba situat el port, requereixen una eficaç gestió per tal de **millorar la qualitat** dels nostres serveis, així com garantir la màxima **protecció del nostre equip humà** i del **medi ambient**. Tots els qui formem part de PORT GINESTA, socis, Junta Directiva i treballadors som conscients d'aquesta **responsabilitat**, i volem manifestar públicament que tenim implantat un sistema de gestió de qualitat, medi ambient i prevenció de riscos laborals, basat en les normes ISO 9001, ISO 14001/EMAS i OHSAS.

Per aquest motiu, ens comprometem a:

- **Complir amb la legislació** vigent, i d'**altres requisits** subscrits i, a més, anar més enllà d'aquestes exigències.
- Desenvolupar millores en el nostre treball diari per tal de contribuir a la **protecció del medi ambient** i a la **seguretat en el treball**.
- Satisfer **les necessitats dels usuaris** del port.
- Dotar de **recursos suficients** per tal de mantenir el nostre compromís.

Per tal d'assolir aquest repte, seguim els següents principis:

- Controlar i minimitzar els **impactes ambientals**, prenent les mesures adients per tal de ser cada dia més **sostenibles**.
- Vetllar, fomentar i controlar l'**ús raonable i equilibrat dels recursos naturals**.
- **Capacitar** de forma permanent a totes aquelles persones implicades en el desenvolupament de l'activitat del port, formant, informant i sensibilitzant en matèria de qualitat, prevenció de riscos laborals i protecció de l'entorn, a fi d'aconseguir persones més **responsables, competents i compromeses**.
- Promoure la **participació i consulta** en la millora continua de les nostres activitats, considerant tots els grups d'interès del port: usuaris, treballadors, locals i veïns del port, proveïdors, administració i comunitat de veïns.
- Adoptar el **compromís de prevenció** dels danys i deteriorament de la salut, integrant-lo en tots els nostres mètodes i procediments de treball.
- Donar suport continu als usuaris del port, proporcionant un **servei rigorós** i atenent de forma ràpida i eficaç les seves demandes, incloses les queixes i reclamacions.
- Definir, establir i revisar **objectius de millora** coherents amb les necessitats i expectatives dels nostres grups d'interès i d'acord amb el context en que ens trobem.

Les Botigues de Sitges, 02-05-2016

Maribel Sánchez-Cortés Marín
Directora del Port

3. DESCRIPCIÓ DEL SISTEMA DE GESTIÓ

El **Sistema de Gestió Integral** (SGI) implantat té com a referència:

- ✔ La Norma UNE-EN-ISO 14001:2015 Sistemes de gestió Ambiental. Requisits amb orientació per al seu ús.
- ✔ El Reglament EMAS (CE) nº 1221/2009, 1505/2017 i 2018/2026 del Parlament Europeu i el Consell relatiu a la participació voluntària d'organitzacions en un sistema comunitari de gestió i auditoria mediambientals.
- ✔ OHSAS 18001:2007, Sistemes de gestió de la seguretat i salut en el treball. (planificada adequació a ISO 45001 al 1er trimestre 2021).
- ✔ ISO 9001:2015, Sistemes de gestió de la qualitat.

Aquestes normes defineixen un **model de gestió basat en la millora contínua** i uns determinats requisits que afecten a tota la organització i que s'insereix en la gestió global del port.

La base conceptual és la Política definida per la direcció de l'empresa i presentada en l'apartat anterior.

Port Ginesta compta amb un **Manual** on s'estableixen totes les directrius del Sistema Integral de Gestió i s'indica com, a través dels diferents procediments de treball, instruccions tècniques i registres, s'han de realitzar les diferents activitats per tal d'integrar la gestió ambiental, de prevenció de riscos i de qualitat dins la activitat diària del port.

4. IDENTIFICACIÓ I AVALUACIÓ DELS ASPECTES AMBIENTALS

Hem identificat i avaluat els aspectes ambientals i realitzem una revisió periòdica de tots ells.

El port ha dividit els seus aspectes ambientals en tres categories:

- Els aspectes en **condicions normals** de funcionament (Els derivats de les nostres activitats habituals)
- Els aspectes en **condicions anormals**, com obres, fuites, etc.
La significança d'aquests aspectes és avaluada segons els criteris: **Magnitud x Freqüència x Severitat**
- També s'ha avaluat els aspectes que poden sorgir en **situacions d'emergència**
La significança d'aquests aspectes és avaluada segons els criteris: **Probabilitat x Capacitat de control x Severitat**

Hem tingut en compte els aspectes ambientals:

- **directes** (sobre els quals tenim un control total).
- aquells que considerem com **indirectes** (sobre els quals tenim menys control. Ex. Comportament ambiental dels locals comercials e industrials).

En valorar cada aspecte obtenim el llistat **d'aspectes ambientals significatius** que són aquells sobre els quals cal tenir un major control i seguiment.

Els aspectes ambientals significatius que s'han identificat per al **2020** son:

ASPECTES SIGNIFICATIUS 2020				
ASPECTE AMBIENTAL	ACTIVITATS	Situació	Tipus	IMPACTE AMBIENTAL
Consum d'energia elèctrica	Pantalans (usuaris), escar, instal·lacions port, apartaments i locals	N	D/I	Exhauriment de recursos naturals
Consum d'aigua total	Pantalans (usuaris), reg, piscina, escar, apartaments, locals.	N	D/I	Exhauriment de recursos naturals
Consum de paper en oficines	Tasques administratives oficina del port	N	D	Exhauriment de recursos naturals
Consum de productes de neteja i jardineria	Manteniment/ad ministració del port	N	D	Contaminació ambiental i de sòls

ASPECTES SIGNIFICATIUS 2020				
ASPECTE AMBIENTAL	ACTIVITATS	Situació	Tipus	IMPACTE AMBIENTAL
Abocament d'aigües residuals del Port	Edifici capitania: Ús sanitaris, neteja Escar: neteja embarcacions Apartaments: abocaments domèstics Port: ús sanitaris usuaris	N	D/I	Contaminació de les aigües urbanes
Abocament d'aigües de sentina a mar	Males pràctiques usuaris (no ús estació ecològica)	A	I	Contaminació de les aigües i el medi marí
Dinàmica litoral: Onatge i balanç sedimentari	Activitats portuàries i usuaris	N	D/I	Alteració del règim de les onades per l'existència dels dics i Modificació de la dinàmica litoral
Qualitat de les aigües arrecerades	Aportació de contaminants per les activitats portuàries i usuaris. Eutrofia i taxa de renovació	N	D/I	Contaminació d'aigües, afectació la medi biòtic marí. Eutrofització
Medi biòtic terrestre: Fauna	Per apropament al penya-segat, habitat d'espècies amenaçades (falciot pàlid)	N	D/I	Amenaça a espècies protegides
Consum d'aigua, emissions de gasos de combustió i partícules, residus de cendres, material malmès	Incendi en instal·lacions del port i extinció d'incendi	E		Exhauriment de recursos naturals
Consum d'aigua, emissions de gasos de combustió i partícules, residus de cendres, material malmès, contaminació marina	Incendi en embarcació i extinció d'incendi	E		Exhauriment de recursos naturals

ASPECTES SIGNIFICATIUS 2020				
ASPECTE AMBIENTAL	ACTIVITATS	Situació	Tipus	IMPACTE AMBIENTAL
Excés de consum d'aigua, abocament d'aigües residuals, residus de material malmès, Contaminació d'aigües	Inundació per trencament de la xarxa d'abastament d'aigua	E		Exhauriment de recursos naturals
Contaminació marina, restes embarcació. Residu material absorbent	Enfonsament d'una embarcació	E		Contaminació de les aigües
Contaminació marina, residu material absorbent	Vessament de productes perillosos al mar	E		Contaminació de les aigües i el medi marí

Es consideren significatius els aspectes amb Valor de significança a partir de **45**

N/A/E: Situació Normal, Anormal, Emergència

D/I: Aspecte Directe, Indirecte

En aquells casos en que es considera un aspecte tant directe com indirecte és perquè s'ha generat per part dels usuaris i pel propi port.

Els aspectes significatius es tenen en compte a l'hora d'establir els objectius.

Per als aspectes que són significatius i no tenen objectiu associat, el port disposa dels controls operacionals, accions i mesures de minimització necessàries per al seu seguiment

5. PROGRAMA D'OBJECTIUS

Tenint en compte la Política de Port Ginesta i realitzada una valoració dels aspectes ambientals de l'activitat, s'han definit una sèrie d'accions que es duran a terme.

S'ha definit un programa biennal que conté **objectius en els tres àmbits d'actuació, Qualitat, Seguretat i**

Medi Ambient. En aquesta declaració, només fem referència als objectius ambientals.

El **programa** d'objectius ambientals definit per PORT GINESTA per al període **2019-2020** i el seu grau de consecució ha estat el següent:

OBJECTIUS MEDIAMBIENTALS 2019-2020

OBJECTIU 1: Millora de la qualitat de les aigües abocades mitjançant la segregació de les aigües residuals pròpies del Port de les aigües residuals de tercers (locals, camarots, altres) i millora del sistema de depuració

Fites:

1. Netejes de la reixeta perimetral de l'escar, pou de decantació i arqueta de mostreig.
2. Anàlitzes de les aigües residuals per tal de controlar el compliment dels valors de referència a tots els paràmetres).
3. Reforma de l'arqueta de mostreig per tal de que només reculli els residus derivats de l'activitat pròpia del port.
4. Adquisició d'equips Seabin.

Indicadors

% l'apropament al límit legal del paràmetre més desfavorable
RATI 2018: 110%

1. Segregació de les aigües residuals
2. VALOR OBJECTIU: 70%

Asp. Ambiental Significatiu: Abocament aigües residuals

GRAU CONSECUCIÓ

Fita 1.1.: **Implantat**

Fita 1.2.: **Implantat**

Fita 1.3 i Fita 1.4: **Pendent de la resolució d'unificació de concessions per a posar en marxa les inversions de millora planificades al projecte.**

Seguiment de l'indicador:

Indicador 1: No segregades

Indicador 2: 137%

VALORACIÓ DEL GRAU D'ASSOLIMENT:

Al tancament del programa no hem assolit l'objectiu establert.

OBJECTIU 2: Reducció del consum d'aigua un 5%

Fites:

1. Sectorització dels consum d'aigua mitjançant nous comptadors i seguiment dels consums
2. Estudi de la viabilitat d'instal·lar noves torretes de pagament de consum.
3. Instal·lació de noves torretes.

4. Millora en la detecció i reparació de fuites (promitg dies resolució).

Indicadors

M3/ocupació

RATI 2018: 25,97

Asp. Ambiental Significatiu: Excés de consum aigua. Fuites

GRAU CONSECUCIÓ

Fita 1.1.: **Implantat**

Fita 1.2.: **Implantat**

Fita 1.3.: **En procés**

Fita 1.4.: **Implantat**

Seguiment de l'indicador:

Indicador: 40,36

VALORACIÓ DEL GRAU D'ASSOLIMENT:

Objectiu Parcialment Assolit.

Totes les accions planificades han estat realitzades però hem tingut un augment significatiu del consum d'aigua degut a la potenciació del rec des del 2019 i motivat també per nombroses fuites molt importants que es van produir a diverses línies del port i en algun cas en diferents trams de la mateixa línia la qual cosa va dificultar la seva localització.

Es continuaran realitzant les accions d'estalvi de consum i aplicant les mesures de control de lectures diàries de comptadors de línia i a més es decideix potenciar i millorar en les eines per a una ràpida localització de les fuites amb l'instal·lació prevista al Febrer 2021 de nous comptadors per trams dins de diverses línies amb presa igualment de lectures diàries i realitzant un seguiment i control per comitè d'emergència assignat per portar a terme aquesta mesura (contramestres, manteniment i empresa externa de reparació i control)

6. COMPORTAMENT AMBIENTAL

Les dades dels **indicadors** que fan referència a **l'ocupació** tenen com a denominador el següents valors totals d'ocupació d'amarratges i embarcacions en sec:

2017	2018	2019	2020
1155	1176,5	1055	1074

6.1 CONSUM D'AIGUA

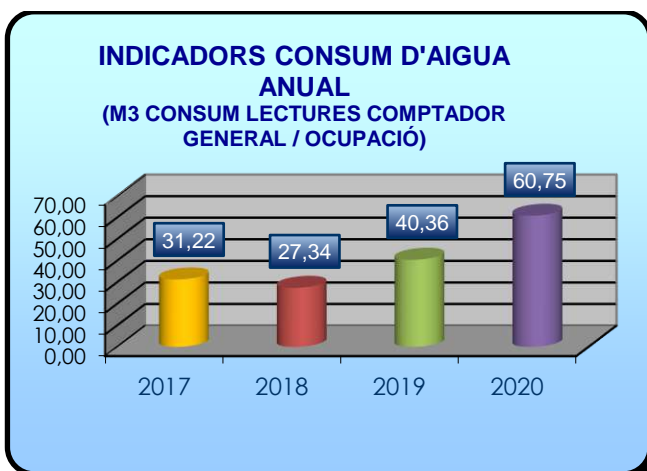
Les dades del consum general del port es registren mensualment a través de:

- Lectures de comptadors de línies i general
- Factures de consum de la companyia subministradora.

Les **comparatives** del consum d'aigua respecte a la mitjana històrica dels últims 3 anys (del 2017 al 2019) són les següents:

VALORS ABSOLUTS (M3)				MITJANA HISTÒRICA	% DIF.
2017	2018	2019	2020		
36061	32164	42575	65241	36933	↑76,65%
INDICADORS ANUALS (M3 / OCUPACIÓ)					
31,22	27,34	40,36	60,76	32,97	↑84,29%

*El consum d'aigua contempla el consum propi del Port (capitania, reg, manteniment) i el consum dels usuaris als pantalans, piscina, apartaments i locals comercials i industrials.



Les **comparatives** de consum d'aigua de dades de comptador general corresponents **al 2020, respecte al 2019** són:

Valors absoluts	Valors indicador (m3/ocupació)
↑53,24 %	↑50,53 %

A partir del gener-18 es disposa de comptadors sectoritzats i es fa el seguiment diari de les lectures com a mesura de detecció i control de fuites.

Els consums registrats al 2020 a les diferents àrees del port i la comparativa respecte al 2019 es presenta a la taula següent:

DESCRIPCIÓ ÀREA DEL PORT	M3 2019	M3 2020	% diferència
Locals comercials zona antiga	4.852	2.524	-47,98%
Apartaments	4.049	4.199	3,70%
Dic abric, ribera, contradic i capitania	11.539	25.249	118,81%
Escar	1.090	1.075	-1,38
Locals industrials	648	326	-49,69%
Amarratges i serveis zona nova	8.406	8.341	-0,77%
Locals comercials zona nova	1.614	2.304	42,75%
Rec varies zones (camarots, ribera, comercials, industrials, 1er dipòsit i plataners) i piscina recinte de camarots.	7.010	17.862	154,81%
M3 TOTALS LÍNEES	39.208	61.880	57,82%

Tal com assenyalàvem en la valoració de l'objectiu 2 referent a l'augment de les dades de consum d'aigua, aquest increment tan significatiu es deu a més de les necessitats d'increment del rec a que durant aquest any s'han produït nombroses i importants fuites, tal com s'indica a l'apartat corresponent de "Fuites"

Mesures de minimització

- o Obligació de **l'ús dels difusors** amb gatell als vaixells segons l'article 44.11 del Reglament de Explotació i Policia de Port Ginesta i difós mitjançant campanyes divulgatives amb cartells, Manual de Bones Pràctiques Mediambientals etc...per tal de reduir el consum d'aigua per part dels usuaris amarradors dels quals prové el major percentatge de consum d'aigua.
- o **Revisió contínua** de les **línies d'aigua** dels pantalans i molls per evitar fuites.

- **Substitució de les connexions** (abraçadores) **de PVC per llautó** donat que són més resistents a les dilatacions i contraccions, per tant **més efectives per a prevenir fuites**.
- Control del consum d'aigua per a detectar fuites amb **lectures diàries**:
 - Del comptador general
 - Dels comptadors sectorials de línies.
- Es planifica instal·lar comptadors extres en diferents trams dins de les línees amb presa igualment de lectures diàries de control com a eina per a la ràpida localització de l'avaría. (es preveu que la mesura estigui implantada al febrer 2021)
- Col·locació i difusió **d'elements de sensibilització** pel port (cartells, Manual de Bones Pràctiques Ambientals, etc).

Fuites d'aigua:

En aquest exercici s'han produït fuites importants d'aigua que han suposat, en els casos més greus, trencaments múltiples dins del mateix sector o línea que han implicat un excés de consum fins que, un cop detectades les fuites, s'han pogut localitzar i reparar per corregir la elevada desviació de consum.

Totes les fuites d'aigua detectades han estat reparades.

Cal assenyalar que la mesura aplicada de control diari de lectures de comptador general i de les diferents línees considerem és efectiva ja que a més d'una eina de detecció de fuites és un sistema eficaç que ens permet disposar de dades reals de consum de les diferents àrees del port i per tant la possibilitat d'analitzar les àrees del port amb un consum més significatiu i poder aplicar mesures concretes.

Aquesta excepcionalitat indicada, es fa evident en la desviació de les dades d'evolució en la detecció i reparació de fuites en els últims anys i a la comparativa 2020 respecte a la mitjana històrica, segons es mostra en la següent taula:

TOTAL NÚM. FUITES D'AIGUA DETECTADES				MITJANA HISTÒRICA	% DIF.
2017	2018	2019	2020		
14	24	17	39	18,33	↑112,77%

*Mitjana històrica dels últims 3 anys (des del 2017 al 2019).

PROMITG DIES REPARACIÓ FUITES				MITJANA HISTÒRICA	% DIF.
2017	2018	2019	2020		
11	14	4	12	9,67	↑24,10%

Port Ginesta, aplicant la màxima de la millora contínua, considera molt important detectar i localitzar el més aviat possible les fuites d'aigua per a evitar l'excés de consum. Amb aquest objectiu, es continuaran aplicant les mesures de minimització definides i es planifiquen d'altres de reforç, per tal de millorar en la ràpida localització d'aquest tipus de fuites si existeix més d'un punt de pèrdua d'aigua a la mateixa línea.

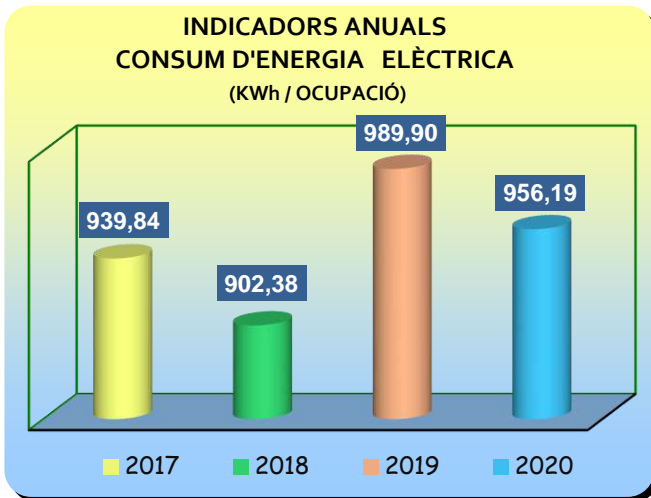
6.2 CONSUM D'ENERGIA ELÈCTRICA

Les dades d'evolució i comparatives del consum d'energia elèctrica del Port respecte a la mitjana històrica dels últims 3 anys són:

VALORS ABSOLUTS (KWh)				MITJANA HISTÒRICA	% DIF.
2017	2018	2019	2020		
1.085.520	1.061.648	1.044.344	1.026.948	1.063.837	↓3,47%
INDICADORS ANUALS (KWh/ocupació)					
939,84	902,38	989,90	956,19	942,42	↑1,46%

*El consum d'energia elèctrica contempla el consum propi del Port (capitania, il·luminació, manteniment) i el consum dels usuaris als pantalans.

**Mitjana històrica dels últims 3 anys (des del 2017 al 2019).



Les dades obtingudes de consum elèctric al 2020 respecte al 2019, són les següents:

Valors absoluts	Valors indicador (kWh /ocupació)
↓-1,67-%	↓-3,41


Eficiència energètica de la instal·lació:

% reactiva respecte activa 2020	% diferència respecte any 2019
4,24%.	↓-21,77%

L'evolució dels últims 3 anys es representa al gràfic següent:



Mesures de minimització

- Disposem d'una instal·lació d'energia solar tèrmica per a l'Aigua Calenta Sanitària de les dutxes del moll de ponent. 
- Sistema d'abaliment del port amb equips autònoms.
- Comptem amb bateries de condensadors a la zona A del port per a l'optimització energètica i la minimització de l'impacte derivat del consum d'energia reactiva. Aquesta compensació permet aconseguir un augment de la capacitat de les línies i transformadors instal·lats, millorar la tensió de la xarxa, disminuir les pèrdues d'energia i reduir el cost global de l'energia.
- Renovat el sistema d'enllumenat exterior per sistemes més eficients.
- Pla de reducció de consum al moll de ribera comercial: bombetes de baix consum de 11W i a la zona de camarots i asseus de 8W.
- Fanals amb 4 focus LED de 30W cadascú. 6 fanals a la zona de la deixalleria i zona entrada pàrquing i altres 6 fanals més en zona de pàrquing davant de la nau.
- Revisió i aïllament de les torretes de la zona antiga del port aplicant criteris de baix consum.
- Instal·lació i difusió d'elements de sensibilització pel port (cartells, Manual de Bones Pràctiques Ambientals, etc).
- Comptadors de consum a les torretes d'amarratges de 18, 20 i 24 m amb l'objectiu de reducció del consum de recursos naturals. Facturació del consum d'electricitat quan aquest sobrepassi l'inclòs en les quotes de despeses d'amarratge (18m: 90 kWh/mes; 20m: 120 kWh/mes; 24m: 135 kWh/mes).
- Es disposa de sensors de presència als asseus del port
- Per tal d'optimitzar el consum energètic per il·luminació als pantalans es disposa de:
 - ⇒ A la zona A del port: fotocèl·lula orientada a la sortida del sol.
 - ⇒ A la zona B del port: rellotges astronòmics programats en funció de la ubicació del port en les diferents estacions.

6.3 CONSUM DE COMBUSTIBLE

Les dades del **consum propi** de combustible i les comparatives respecte a la mitjana històrica dels últims 3 anys són:

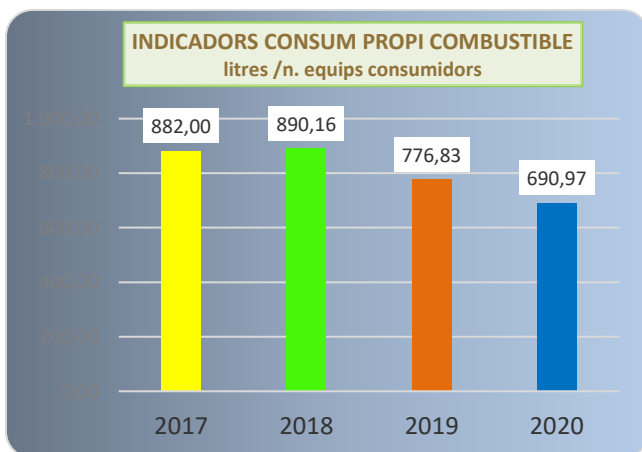
VALORS ABSOLUTS (litres)				MITJANA HISTÒRICA	% DIF.
2017	2018	2019	2020		
8.820,01	8.901,59	8.545,16	8.982,65	8.755,59	↑2,59%
INDICADORS ANUALS (litres/núm. equips consumidors)					
882	890,16	776,83	690,97	849,66	↓18,68%

*13 Equips consumidors: Travel, Croc Lift, carretons elevadors, embarcació, vehicles, motobombes, generador i altres petits equips auxiliars.

**Mitjana històrica dels últims 3 anys (del 2017 al 2019)

La diferència dels litres consumits respecte a l'any anterior ha estat:

Valors absoluts	Valors indicador (litres / número d'equips consumidors)
↑5,12%	↓11,05%



El port, aplica **mesures de minimització** en els consums propis de combustible i emissions de CO₂ a la atmosfera.

Mesures de minimització

- **Bicicletes i patinet elèctric per als mariners i contramestre** en desplaçaments dins del port versus els vehicles.



- **Bicicletes de lloguer a disposició dels usuaris** del port per a fomentar l'ús d'aquest sistema de transport en lloc dels vehicles.



6.4 EMISSIONS ATMOSFÈRIQUES

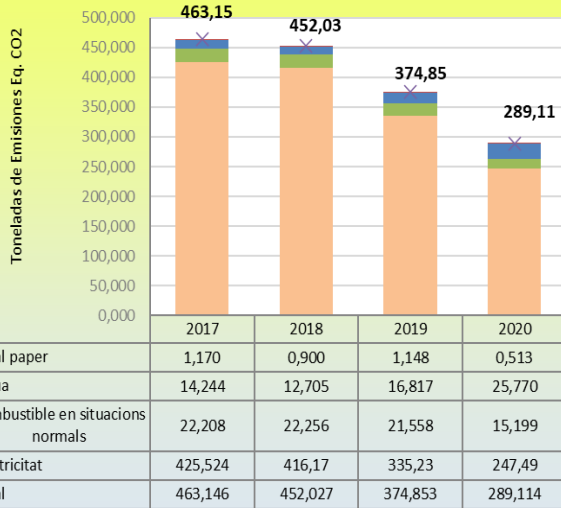
Les principals emissions atmosfèriques són les que s'originen per els consums elèctric i d'aigua i per l'ús dels vehicles i altra maquinaria pròpia del port (travelift, croc lift, embarcació portuària, etc...), les derivades de les activitats de la benzinera (compostos orgànics volàtils) i les degudes a la mobilitat dels usuaris en transport terrestre i marítim.

El soroll no és un aspecte rellevant associat a les activitats del port. El focus més representatiu prové dels motors de les embarcacions i el soroll que de forma indirecta es pot generar als locals comercials.

En el Reglament del Port es contemplen els controls i prohibicions relatius a aquests aspectes. (Ex. Limitació de velocitat, no mantenir els motors encesos excepte durant el temps de les maniobres, aferrar les drisses, limitar el volum dels equips d'àudio, limitació d'emissions sonores als locals, etc).

Port Ginesta ha calculat les emissions equivalents de CO₂ derivades dels seus consums d'electricitat, paper, combustible i gasos fluorats:

Emissions equivalents de CO2 (Tn CO2 eq.)



Factor emissió	Conversió	Unitat
Aigua *	0,000395	Tn CO2/m ³
Paper reciclat**	0,009	Tn CO2/1000 fulls
Electricitat*	0,000241	Tn CO2/KWh
Gas-oil*	0,00287	Tn CO2/l
Benzina *	0,00213	Tn CO2/l
Gasos Fluorats*	No s'han produït recàrregues de gasos refrigerants durant el 2020.	

*Factors de conversió segons Guia Pràctica per al càlcul d'emissions de gasos d'efecte hivernacle (GEH) de la Oficina del Canvi Climàtic 2020

** Paper task Force Recommendations for Purchasing and Usin Preferable paper. Environmental Defense Fund, Duke University, J&J, McDonald's. Environmental

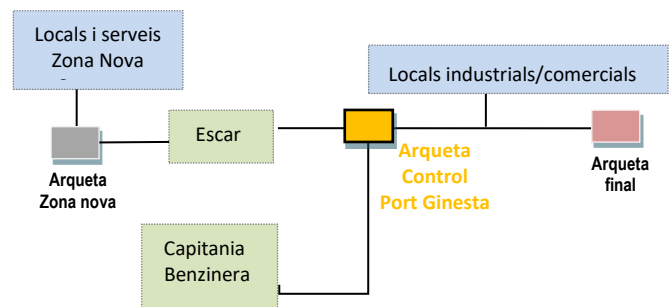
Mesures de minimització

- Els mariners de Port Ginesta compten amb **bicicletes per desplaçaments dins del port** i el contramestre amb un **patinet elèctric**.
- Escar cobert amb **cabina de pintura** que compte amb motor d'extracció i d'impulsió d'aire, compressor i xemeneia.
- Ús de paper, sobres i targetes de visita **100% reciclades**.

6.5 GENERACIÓ AIGÜES RESIDUALS

A les instal·lacions del Port es disposa de diferents arquetes per a l'abocament de les aigües residuals distribuïdes tal i com mostra l'esquema següent:

ESQUEMA D'ARQUETES D'ABOCAMENT D'AIGÜES RESIDUALS



El port realitza **semestralment analítiques d'aigües residuals** del punt de registre identificat al gràfic com **Arqueta control Port Ginesta** i que correspon al punt inclòs en el permís d'abocament concedit per l'Entitat Metropolitana del Medi Ambient. Aquesta arqueta, recull les aigües generades per l'activitat directa del Port (Capitania, Escar i benzinera ■), així com les aigües procedents de camarots i altres locals i serveis de la zona nova del port, que son activitats alienes al Port ■.

Les arquetes que recullen les aigües provinents d'altres activitats alienes al port son:

- **L'arqueta zona nova:** (punt no inclòs en el permís d'abocament del port). Recull les aigües abocades pels camarots i zona nova del port i ens permet controlar la qualitat de les aigües pel que fa a la càrrega de tensioactius. En algunes ocasions aquest paràmetre ha estat elevat a la nostra arqueta degut a l'ús de detergents per part dels camarots i locals.
- **L'arqueta final,** que també recull les aigües procedents dels locals comercials i industrials ■.

Els resultats de les últimes analítiques realitzades al 2020 en l'arqueta Control Port Ginesta han estat els següents:

Paràmetres	Valor límit	02-09-20 Analítica periòdica	05-11-20 Analítica repetició
Amoni	60	23,2	-
Boro	3	<1	-
Clorurs	2.500	5793,6	13830,8
Conductivitat (a 25º C)	6.000	13000	13000
Coure	1	<0,5	-
DQO sense decantar (DQO)	1.500	374	-
Estany	5	<1	-
Fòsfor total	50	0,8	-
Hidrocarburs totals	15	14,4	-
Matèries en suspensió (MES)	750	101	-
Matèries inhibidores (MI)	25	<1	-
Nitrats	100	<4,0	-
Nitrogen orgànic i amoniacal	90	17,5	-
Olis i greixos	250	21,2	-
Ph (interval)	6-10		-
Plom	1	<0,5	-
Sulfats	1.000	660,9	-
Sulfurs Totals	1	<0,1	-
Tensioactius aniònics	6	0,6	-

*Reglament metropolità d'abocament d'aigües residuals

La analítica periòdica d'aigües residuals planificada inicialment per al maig –juny es va posposar per la situació derivada per el COVID-19 i es va avançar la d'aigües interiors un par de mesos per tal de poder-les organitzar de forma conjunta al setembre.

Es va realitzar la analítica d'aigües residuals periòdica en data 02-09-20 i els resultats va ser favorables excepte per als paràmetres de Clorurs i Conductivitat que es trobaven fora dels límits de referència.

Es van realitzar revisions i reforç de neteges de la reixeta perimetral, arqueta registre i dipòsit de decantació de l'escar, planificant nova analítica de control i seguiment dels paràmetres que havien estat no conformes en data 05-11-20. Els resultats d'aquesta nova analítica van ser no conformes amb una desviació superior a la que s'havia detectat en l'analítica inicial en el cas dels Clorurs.

Es va fer comunicació dels resultats a l'AMB en data

19-11-20 amb indicació de les accions realitzades i la valoració dels resultats conforme considerem que, la causa d'aquesta desviació pot ser que a les arquetes properes als cantils dels molls, quan hi ha baixa pressió es produeixen filtracions a través del formigó la qual cosa provoca una aportació extraordinària d'aigua salada. Segons estableix el nostre sistema de gestió integrat (medi ambient, qualitat i prevenció de riscos), tenim oberta la no conformitat corresponent per tal d'anar fent el seguiment i control i tractar de prendre les accions adients per al tancament de la no conformitat.

Es disposa de projecte d'adequació del punt d'abocament per tal de que aquest reculli només les activitats pròpies del port. S'està valorant un cop disposem de la resolució d'unificació de concessions del port realitzar les inversions de millores per tal de garantir la qualitat de les aigües abocades per les activitats pròpies del port.

6.6 PRESERVACIÓ DE L'ENTORN

Port Ginesta realitza anualment analítiques per a controlar la qualitat de les aigües interiors.

Aquest any es va avançar un parell de mesos la seva realització per tal de fer-la coincidir con la periòdica d'aigües residuals.

Pel que fa al seguiment dels paràmetres respecte a analítiques d'anys anteriors, al 2017 es va decidir incorporar i mantenir els relacionats al Pla de Ports 2010-2015 i d'altres dels que tenim un valor de referència o un indicador més clar.

PARÀMETRE / VALOR DE REFERÈNCIA	02-09-20
Hidrocarburs	
1 mg/l (Valors referència ACA)	
0,1 mg/l (mostra de referència 2011 a 1 milla de Port Ginesta)	<2,0
Oxigen	
> 30% (Valors referència ACA)	
114 % (mostra de referència 2011 a 1 milla de Port Ginesta)	91,4
Terbolesa	
<5 UNF (Segons Aigua de consum (RD 140/2003)	
0,4 UNF (mostra de referència 2011 a 1 milla de Port Ginesta)	2,41
pH	
6-10 segons MAH/253/2007 límits abocament terra-mar	
8,21 (mostra de referència 2011 a 1 milla de Port Ginesta)	8

PARÀMETRE / VALOR DE REFERÈNCIA	02-09-20
Enterococs intestinals < 100 unf/100 ml Qualitat excel·lent segons Directiva aigües de bany 2006/7/CE 0 unf/100 ml (mostra de referència 2011 a 1 milla de Port Ginesta)	8
Escherichia Coli 500 (Directiva 76/160/CEE. Qualitat Aigua de bany) 19 UNF/100 ml (mostra de referència 2011 a 1 milla de Port Ginesta)	20
Coliforms 500 (Directiva 76/160/CEE. Qualitat Aigua de bany) 19 UNF/100 ml (mostra de referència 2011 a 1 milla de Port Ginesta)" 19 UNF/100 ml (mostra de referència 2011 a 1 milla de Port Ginesta)	650
Carboni Orgànic Total / TOC 4% (Valors referència ACA)	*9,50
Coure Total N/D a l'ACA	<0,02
Relació Nitrogen / Fòsfor < 10 (Pla de Ports 2010-2015)	*141,50

(*) Valor per sobre dels valors de referència possiblement degut a algun episodi de contaminació interior per males pràctiques dels usuaris.

6.7 MESURES ANTICONTAMINACIÓ

A la zona de l'escar es disposa d'una xarxa interceptora d'aigües per tal d'evitar l'arrossegament al mar de restes de productes tòxics.



Xarxa perimetral a l'escar interceptora d'aigües pluvials



A la bocana disposem d'una barrera anti-contaminació per poder tancar el port i evitar l'entrada o la sortida d'hidrocarburs.



Barrera anti-contaminació

A la benzinera, es facilita als usuaris paper absorbent per evitar el vessament o degoteig de carburant en les operacions de subministrament de carburant.



Per a la recollida i neteja dels hidrocarburs a l'aigua comptem amb un contenidor de material absorbent.



Mesures de minimització

- El port incentiva durant tot l'any l'ús de l'**estació ecològica d'absorció** ubicada al moll de la benzinera. El port també ofereix als vaixells el servei de la unitat portàtil per als casos de recollida al punt d'amarratge.
- Es realitzen **anàltiques de les aigües interiors** del port per a controlar la seva qualitat.
- Ampliació de la **xarxa interceptora d'aigües** a la zona davant del punt net de l'escar.

6.8 GESTIÓ DE RESIDUS

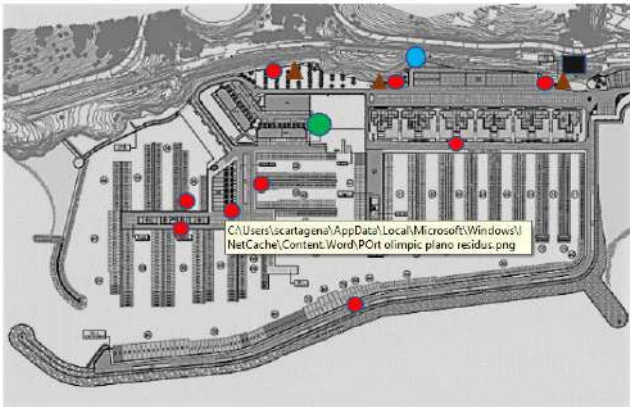
L'activitat diària en el port genera gran varietat de residus; l'activitat d'oficines, el manteniment del port, els residus generats pels amarradors, els locals comercials i industrials, camarots, altres usuaris...

La major part dels residus generats al port, procedeixen d'activitats indirectes com són el manteniment d'embarcacions a l'escar, l'activitat de restauració, ...

Els residus s'han de dipositar en els diferents contenidors del port per tal de poder-los valoritzar al màxim.

Els usuaris dels locals del port han de gestionar els residus generats per la seva activitat d'acord a la normativa vigent.

Port Ginesta disposa de diferents punts de dipòsit de residus distribuïts per tot el recinte portuari.



RECOLLIDA SELECTIVA: molls i pantalans ● comercials i industrials ▲



CENTRAL DE RESIDUS (voluminosos de Plàstic, Cartró, Fusta i Podà) ■

(Consulteu tarifes)



PUNT NET ESCAR ● / PUNT NET ZONA INDUSTRIAL ●



MARPOL I:

Port Ginesta disposa d'una **Estació ecològica d'absorció fixa i una portàtil** per a la recollida d'aigües hidrocarburades provinents de les **aigües de sentina** i de recollida **d'aigües sanitàries** dels dipòsits dels vaixells, per prevenir així, la contaminació de les aigües del mar.



Estació Ecològica fixa



Estació Ecològica portàtil



Servei Estació Ecològica a embarcació

Per tal de controlar l'ús de l'estació ecològica, es registren les quantitats de residus que es retiren de les diferents embarcacions (aigües de sentina i aigües residuals) i s'emeten a l'usuari sol·licitant del servei, el rebut de residus Marpol corresponent.

L'evolució de l'ús de l'estació ecològica en els últims 3 anys i la comparativa amb la mitjana històrica es mostra en aquesta taula:

	VALORS ABSOLUTS (Nº serveis)				MITJANA HIST	% DIF.
	2017	2018	2019	2020		
Sentina	5	3	1	0	3	-
Residual	11	12	7	2	10	↓-80%
Serveis Totals	16	15	8	2	13	↓-84,62%
INDICADORS ANUALS (Nº serveis /ocupació)						
Serveis Totals/ocupació	0,014	0,012	0,008	0,002	0,011	↓-81,82%

* el % de diferència és del 2020 respecte a la mitjana històrica (des del 2017 al 2019)

Durant aquest any tant excepcional degut al mínim moviment de les embarcacions motivat per la crisi sanitària derivada de la COVID hem d'afegir també que va estar fora de servei en diverses ocasions degut a importants avaries i reparacions, la qual cosa ha implicat que no s'hagin realitzat quasi serveis.

Per altra banda, hem de tenir en compta que la quantitat recollida seria superior si no fos per que molts vaixells aprofiten la seva estada a l'escar per fer-ne el buidat (contenedor específic del Punt Net) en lloc d'utilitzar l'estació ecològica.

Si fem l'anàlisi de l'evolució dels litres d'aigües hidrocarburades dipositats als Punts Nets per els usuaris i gestionades pel port en els últims 3 anys i la comparativa amb la mitjana històrica obtenim les següents dades:

VALORS ABSOLUTS (litres)					MITJANA HIST.	% DIF.
2017	2018	2019	2020			
Aigües Hidrocarb.	8.924	8.955	5.416	2.736	7.765	↓-64,76%
INDICADORS ANUALS (litres /ocupació)						
litres/ocupació	7,73	7,61	5,13	2,55	6,82	↓-62,61%

* el % de diferència és del 2020 respecte a la mitjana històrica (des del 2017 al 2019)

Accions realitzades

S'han realitzat **campanyes d'informació, divulgació, promoció i recordatori** per aconseguir una millora en la gestió de les aigües hidrocarburades gestionades i residuals recollides de les embarcacions del port:

- Nova edició del Manual de Bones Pràctiques ambientals.
- Campanya de sensibilització i difusió als usuaris (tauló d'anuncis de capitania, mostrador, escar, web, informació facilitada als usuaris a la benzinera quan es subministren carburant amb els seus vaixells en temporada alta).

Punts Nets:

Port Ginesta disposa de **2 Punts Nets:**

- Punt Net a l'escar
- Punt Net a la zona d'industrials

Els residus dipositats en els contenidors dels punts nets son correctament emmagatzemats i gestionats per transportistes i gestors autoritzats.



Accés Punt Net escar



Contenidors residus



Etiqueta identificativa



Punt Net d'industrials

Tal com ja hem indicat anteriorment, la major part de les quantitats de residus generats son les que generen els usuaris i empreses de l'escar, ja que els generats directament pel port son mínims.

A continuació, es detallen les quantitats en Kg de residus especials dipositats als punts nets per els usuaris durant el 2019 i 2020 i la seva via de gestió.

TIPUS DE RESIDU	CER	2019	2020	Gestió 2020
Aerosols	160504	201	34	T62 Gestió centre de transferència
Aigües hidrocarburades	130402	5.416	2.736	T62 Gestió centre de transferència
Absorbents contaminats i filtres d'aire	150202	408	1.513	T62 Gestió centre de transferència
Envasos contaminats	150110	2.112	2.408	T62 Gestió centre de transferència
Ferralla electrònica RAAES	160216	-	172	T62 Gestió centre de transferència
Filtres d'aire	150203	-	121	
Filtres d'oli i gasoil	160107	488	505	T62 Gestió centre de transferència
Fluorescents	200121	-	31	T62 Gestió centre de transferència

TIPUS DE RESIDU	CER	2019	2020	Gestió 2020
Llots	130502	137	-	T62 Gestió centre de transferència
Mescles combustibles	130703	1.928	999	T62 Gestió centre de transferència
Olis de motor	130205	5.959	4.645	V22 Regeneració d'olis minerals
Piles	160603	4	26	T62 Gestió centre de transferència
Residus líquids aquosos que contenen substàncies perilloses	161001	-	201	T62 Gestió centre de transferència
Restes pintures / dissolvents (Ens deixen bidons de tan en tan)	080112	58	-	T62 Gestió centre de transferència
Tònners	080317	26	29	V54 Reciclatge de tònners

MARPOL V:

Durant el 2020 ens vam haver d'adaptar al nou sistema EASY de recollida municipal, la qual cosa va suposar una inversió per a realitzar el canvi de contenidors adaptats al nou sistema i la reestructuració dels punts de recollida.

A partir de la 1a quinzena del mes d'agost es van substituir un total de 28 contenidors que van quedar distribuïts en 6 punts de recollida segons el següent detall:

Punt	Descripció	Número unitats de cada Fracció				
		Rebuig	Orgànica	Paper i Cartó	Envàs	Vidre
		3.500l	2.400l	3.500l	3.500l	2.400l
1-2	Llevant zona industrial	2	1	2	2	1
3-4	Ponent zona industrial	2	1	2	2	1

Punt	Descripció	Número unitats de cada Fracció				
		Rebuig	Orgànica	Paper i Cartó	Envàs	Vidre
		3.500l	2.400l	3.500l	3.500l	2.400l
5	Exterior Camarots	1	1	1	1	1
6	Zona A	1	1	2	2	1

A més a més d'aquest contenidors, per als amarratges es disposen de bateries de cubells per a les deixalles generals i de selectiva (paper, plàstics, vidre) a diferents ubicacions del port (entrada pantalans, benzinera, dic abric i altres punts del port).

Les **quantitats, comparatives** de residus serien

RESIDUS	CER	ANYS				% DIF. RESPECTE 2019 *
		2017	2018	2019	2020	
ENVASOS (m3)	200139	1.451	1.424	1.377	1.345	↓-2,32%
PAPER OFICINES (m3)	200101	0,159	0,426	0,771	0,415	↓-46,17 %
PAPER I CARTRÓ (m3)	200101	3.972	3.048	3397	2.265	↓-33,23 %
FUSTA (m3)	200138	132	144	198	132	↓-33,33 %
VIDRE (m3)	200102	222	165	219	283	↑29,22 %
REBUIG (m3)	200301	3.733	3.404	3324	4.323	↑30,05 %
ORGÀNICA (m3)	200201	912	1.110	1248	838	↓-32,85 %
PODA (m3)	200399	96	60	12	24	↑100 %
PODA (TN)	200399	10,18	14,18	24,87	5,72	↓-77 %
FERRALLA (en kg)	200140	1.500	2.300	500	650	↑30 %

*El percentatge de diferència es correspon respecte a les dades del 2020 respecte a l'any 2019

El **percentatge de reciclatge** es el següent:

ANYS	% VALORITZACIÓ RESIDUS (Quantitat de residus de selectiva respecte al total de residus)
2017	69%
2018	71%
2019	68%
2020	56%

Residus voluminosos no perillosos:

Els locals i camarots que generin altres residus voluminosos no perillosos (Ex. Fustes, plàstics industrials, grans embalatges, ferralla...) tenen la obligació de gestionar aquests residus correctament.

El port els ofereix la possibilitat de fer la gestió de forma individualitzada, prèvia sol·licitud i aplicant les tarifes corresponents.

En aquest cas, el personal de jardineria i neteja fa la recollida d'aquests residus i els porta a la nostra central de residus, on queden dipositats fins a la seva recollida i gestió.



Accés central de residus



Contenidors residus

(Central de Residus: voluminosos no perillosos)

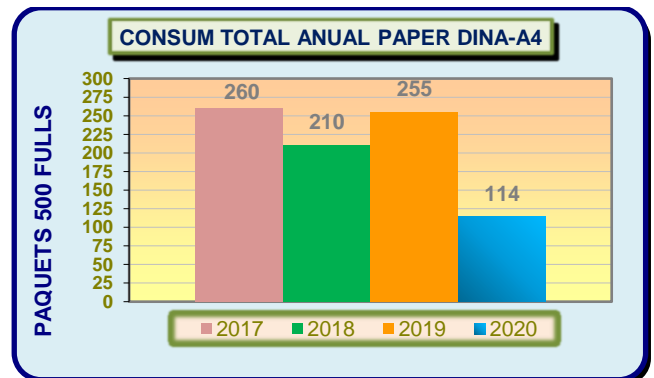
6.9 CONSUM DE MATERIAL

- No es consumeixen productes perillosos de reparació i manteniment d'embarcacions, ja que no realitzem cap tipus de treball a les embarcacions dels usuaris a l'escar.
- Per aquells productes perillosos que s'utilitzen freqüentment per a petits treballs de manteniment general de les instal·lacions,

jardineria i neteja es disposa de les **fitxes de seguretat**, disponibles en els llocs de manipulació dels mateixos.

- introducció de productes de jardineria ecològics
- El consum més significatiu i sobre el que podem incidir en l'activitat d'oficines correspon als tòners i al paper d'oficines.
- Port Ginesta prioritza la digitalització dels documents versus la impressió com a mesura de estalvi de consumibles i de paper per a la minimització del impacte ambiental relacionat d'exhauriment de recursos naturals.
- Port Ginesta controla la quantitat de **residus de tòners gestionats** i el **consum de paper** per tal de poder valorar l'aplicació de bones pràctiques a les oficines.

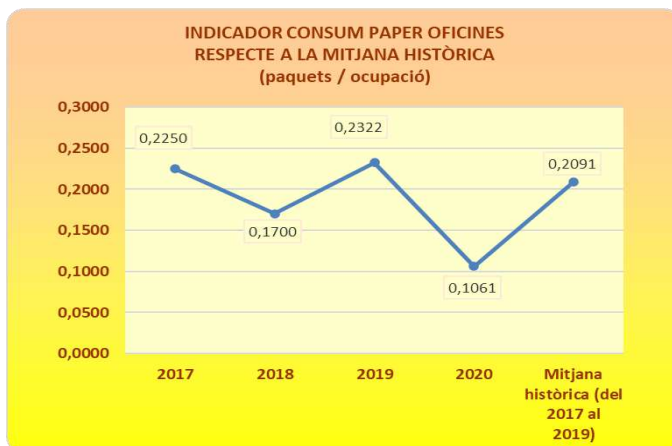
Comparativa de consum de paper (paquets 500 fulls) en valors absoluts:



Comparativa de consum de paper (paquets 500 fulls) respecte la mitjana històrica:

	Nº paquets (500 fulls)
Consum 2020	114
Mitjana Històrica: (Des de 2017 fins al 2019)	241,67
% Diferència 2020 respecte a la mitjana històrica:	↓-52,83 %

Comparativa de consum de paper segons l'indicador (paquets / ocupació):



% Diferència d'indicador 2020 respecte a la mitjana històrica (2017 a 2019): **↓49,23%**

Accions realitzades

- S'han aplicat criteris de compra verda com a element de **compra responsable**:
 - paper, sobres i targes de visita de paper 100% reciclable
 - bosses d'escombraries...
 - paper higiènic amb ecoetiqueta i certificació PEFC
 - introducció de productes de jardineria ecològics
- Està previst valorar durant el 1er trimestre 2021 les alternatives de productes ecològics biodegradables per a realitzar els treballs de neteja i desinfecció diaris de les oficines, a seus i dutxes usuaris.

6.10 EMERGÈNCIES

Al 2020 s'han produït les següents emergències ambientals:

TIPUS EMERGÈNCIA	NÚMERO EMERGÈNCIES	CAUSES
Enfonsament embarcació	4	Temporal i vies d'aigua.

TIPUS EMERGÈNCIA	NÚMERO EMERGÈNCIES	CAUSES
Accident armador	1	Armador atès per SEM.
Emergència mèdica	1	Armador traslladat per SEM a hospital.
Vessament d'hidrocarburs	1	Taca d'hidrocarburs a la bocana del port. Es van col·locar bandes absorbents per controlar i procedir a la recollida del residu.
Incendi Locals	2	Quadre elèctric.
Incendi embarcació	1	Peritatge assegurança embarcació ha de determinar la causa..

Accions realitzades

- El Port disposa d'un **Pla d'autoprotecció** que recull les pautes d'actuació en cas d'emergència.
- El Port ha elaborat unes **fitxes de risc** per als casos no contemplats al PAU en les que s'estipula els procediments a seguir en cas d'emergència.
- Periòdicament el port realitza **simulacres** de les situacions potencials de risc per tal de comprovar l'efectivitat de les mesures de prevenció i per tal de formar al personal.
- Tot el personal en general és responsable de fixar-se si existeix algun **episodi de contaminació** i es posen en marxa les mesures correctives i preventives necessàries. Aquests episodis queden registrats per tal d'analitzar-ne les causes i les accions addicionals a prendre
- Es disposa dels **equips i mitjans necessaris** per a realitzar les actuacions establertes al Pla d'autoprotecció en situacions d'emergència: panyol contra incendis, extintors, hidrants, material absorbent, motobombes, etc... que es revisen periòdicament.



Extintors al Punt Net



Extintors al moll



Extintors a la benzineria



Accés al Pallol CI



Motobombes



Armari material CI



Desfibril·lador



- **Instruccions Tècniques** per al personal propi, així com per empreses subcontractades.
- **Avaluació de riscos** per als llocs del treball.

En aquests documents s'incideix en aspectes com la minimització de residus, recollida selectiva de residus, minimització del consum d'aigua, millora de les aigües residuals abocades, minimització del consum d'energia, aprofitament de la climatització, control de les emissions atmosfèriques, disminució del soroll, minimització de consum i, emmagatzematge correcte de matèries primeres, mesures preventives a aplicar per reduir els riscos derivats del treballs realitzats...

El resum de les dades de formació 2020, tant del nostre personal com a altres usuaris i estudiants, és el següent:

ACTIVITATS FORMATIVES 2020	
ACTIVITATS PLANIFICADES INICIALMENT	19
REALITZADES	20
NO REALITZADES	8
PLANIFICADES PER AL 2021	6
TOTAL HORES INVERTIDES EN FORMACIÓ	842

6.11 FORMACIÓ I PARTICIPACIÓ AMBIENTAL

Formació i sensibilització al personal:

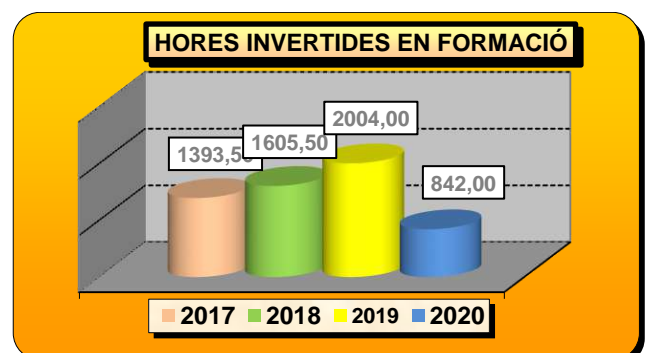
És un **punt clau** per al desenvolupament i eficiència del sistema de gestió integral del port (medi ambient, qualitat i prevenció de riscos). Per aquest motiu, Port Ginesta te establert un Pla de Formació Anual on es fa especial esment a la formació ambiental i de seguretat dels seus treballadors, així com altres activitats formatives de informació, conscienciació i sensibilització als usuaris.

Port Ginesta compta amb una sèrie d'elements de formació i comunicació interna al personal, dels quals cal destacar:

- Manual de **Bones Pràctiques Ambientals**

Totes les accions formatives realitzades han sigut eficaces.

La evolució de les hores invertides en formació en els últims anys es mostra en el següent gràfic:



Si fem la comparativa amb la mitjana històrica dels últims anys i les dades del any anterior, obtenim les dades següents:

HORES REALITZADES DE FORMACIÓ	
2020	842
Mitjana Històrica: (Des de 2017 fins al 2019)	1667,67
% Diferència 2020 respecte a la mitjana històrica:	↓ -49,51%
% Diferència respecte al 2019	↓ -57,98%

Observem que es trenca l'evolució d'increment respecte a l'any anterior i de mitjana històrica que havíem tingut en els últims anys. La causa és que degut a la situació sanitària no es van poder realitzar les formacions planificades en els termes inicials, però valorem molt positivament que encara i trobar-nos en aquesta situació d'excepcionalitat en funció de l'evolució de la COVID-19 es va fer un esforç addicional per tractar d'activar les formacions que podien garantir les necessàries condicions de seguretat. Cal destacar que va ser en el 2n semestre que es van realitzar 18 de les 19 activitats formatives anuals total realitzades.

Sensibilització dels socis i usuaris del port:

També és un factor important que pot permetre la implicació d'aquests en el projecte global de protecció de l'entorn. Per aquest motiu, el port disposa d'eines i duu a terme accions dirigides a la conscienciació dels usuaris del port:

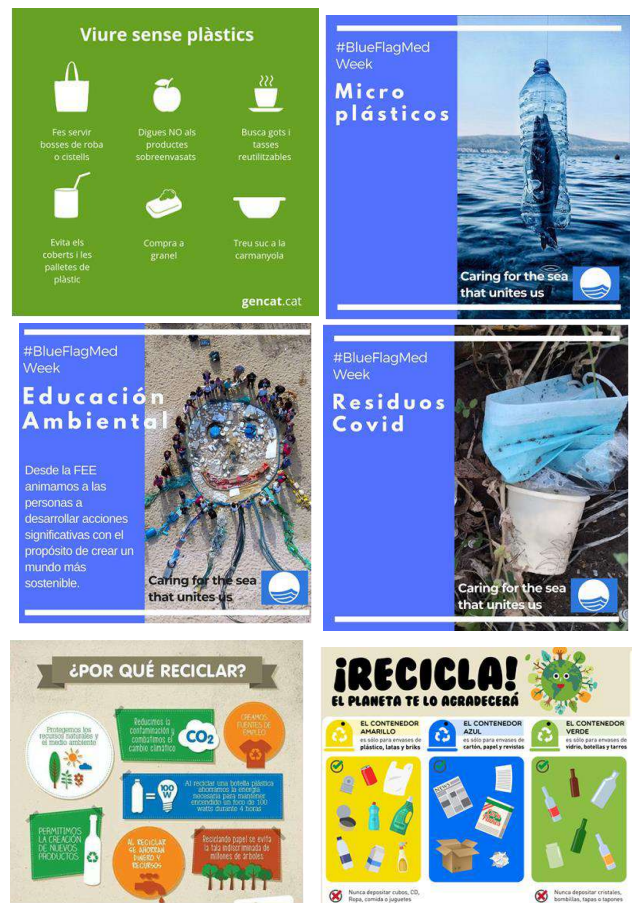
Accions realitzades

Les actuacions portades a terme per a la millora de la comunicació, formació i participació són les següents:

- Manual de Bones Pràctiques Ambientals i de Seguretat per a usuaris del port.**
 Disponible a les oficines del Port, escar, a la nostra web, a la plataforma de activitats empresarials de l'ACPET (Associació Catalana de Ports Esportius i Turístics), ...
- Manual de Bones Pràctiques Ambientals per a Proveïdors.**

Disponibles a les oficines del Port, a la nostra web i a la plataforma de activitats empresarials de l'ACPET (Associació Catalana de Ports Esportius i Turístics).

- Enquesta de Satisfacció.** Es disposa d'enquestes per conèixer el grau de satisfacció i tenir en compte els suggeriments dels usuaris del Port.
- Full de comentaris i suggeriments.** Considerem de gran importància que els nostres usuaris ens comuniquin qualsevol incidència, queixa, felicitació o suggeriment per tal de aplicar la màxima de millora continua.
- Informació disponible a la web del port** (www.portginesta.com): Ex. Política ambiental, Declaració ambiental, Pla d'autoprotecció, certificats, etc.
- Accions de conscienciació i sensibilització ambiental.** Informació i cartells a diferents zones del port.



- **Col·laboracions** amb diversos projectes amb altres entitats que durant el 2020 van ser:
 - Salvament Marítim i Creu Roja: Oferiment d'un amarrador per a l'embarcació de la **Creu Roja** des del 2009.



- **Base de la Creu Roja** al Port:



- **Formació per a joves.** Dintre del projecte comarcal Garraf Singular 2020, des de desembre i fins a febrer 2021, es realitza un curs de formació d'embarcacions i nàutica bàsica dirigit a joves, entre 16 i 29 anys, en situació d'atur que inclou tant classes teòriques com practiques. Participen finalment 10 joves i el curs tindrà un total de 210 hores de formació.

El programa de formació ofereix als joves orientació per a definir el seu futur professional amb la finalitat de poder incorporar-se al mercat laboral o recuperar la seva vida acadèmica, oferint-les l'orientació i recolzament per a la recerca de feina.



RESUM D'INDICADORS AMBIENTALS

Indicadors EFICIÈNCIA ENERGÈTICA		Formula	2017	2018	2019	2020
Consum energètic total	MWh totals		1.172,78	1.161,38	1.119,57	1.106,65
	MWh/ocupació		1,02	0,99	1,06	1,03
	MWh/treballador		31,697	33,182	29,462	29,122
Consum elèctric	MWh totals		1.085,52	1.061,65	1.044,34	1.026,95
	MWh/ocupació		0,94	0,90	0,99	0,96
	MWh/treballador		29,34	30,33	27,48	27,02
Consum combustible	MWh totals		87,26	99,73	75,23	79,70
	MWh/ocupació		0,0755	0,0848	0,0713	0,0742
	MWh/treballador		2,358	2,849	1,980	2,097
Eficiència energètica	% energia reactiva respecte l'activa		10,76	10,17	5,42	4,24
Consum energia renovable	% del consum anual d'energia a partir de energia renovables		No es disposen de dades actualment quant a la generació d'energia renovable obtinguda de les Plaques solars tèrmiques ACS. Un dels objectius es posar un comptador pe tal de conèixer aquestes dades.			

* informe inventario GEI 1990-2007 (2009)

Indicadors GESTIÓ DE L'AIGUA		Formula	2017	2018	2019	2020
Consum d'aigua	m3 totals		36.061	32.164	42.575	65.241
	m3/ocupació		31,22	27,34	40,36	60,75
	m3/treballador		974,62	918,97	1120,39	1716,87

Indicadors CONSUM DE MATERIALS		Formula	2017	2018	2019	2020
Consum de Paper	Kg totals		624	480	612	273,6
	Kg/ocupació		0,54	0,41	0,58	0,25
	Tn/treballador		0,02	0,01	0,02	0,01
Consum de Combustible	Litres totals		8.820,01	10.080,49	8.545,16	8.982,65
	Litres/ocupació		7,64	8,57	8,10	8,36
	Tn/treballador		0,2384	0,2880	0,2249	0,2364

indicadors GESTIÓ DE RESIDUS		Formula	2017	2018	2019	2020
% Valorització de residus	% recollida selectiva (paper, envasos i vidre) respecte al total (selectiva + rebuig)		58,31%	70,83%	67,64%	56,21%
Residus generals no recollits selectivament	m3/ocupació*		3,23	2,89	3,15	4,02
Paper (Oficines)	Tn/ocupació*		0,000138	0,000408	0,000580	0,000255
Paper i Cartró (Usuaris, locals Comercials i Port)	m3/ocupació*		3,44	2,59	3,15	2,11
Envasos	m3/ocupació*		1,26	1,21	1,31	1,25

indicadors GESTIÓ DE RESIDUS	Formula	2017	2018	2019	2020
Vidre	m3/ocupació*	0,19	0,14	0,21	0,26
Residus de Fusta i restes de poda	m3/ocupació*	0,20	0,17	0,17	0,15
Residus de ferralla	Tn/ocupació*	0,001299	0,001955	0,000024	0,605214
Residus de tònors i cartutxos de tinta	kg/ocupació*	0,0043	0,0187	0,0246	0,0270
Residus d'equips elèctrics i electrònics	Kg/ocupació*	0,0000	0,0000	0,0000	0,1601
Bombetes i Fluorescents	Kg/ocupació*	0,720346	0,000850	0,000000	0,028864
Residus de Piles	Kg/ocupació*	0,301299	0,042499	0,003791	0,024209
Residus d'ànodes de zenc (Punt Net)	Kg/ocupació*	0,000000	0,000000	0,000000	0,000000
Residus d'aerosols (Punt Net)	Kg/ocupació*	0,000000	0,005950	0,190521	0,031657
Residus de bateries (Punt Net)	Kg/ocupació*	0,00	0,00	0,03	0,00
Residus de filtres d'oli i gas-oil (Punt Net)	Kg/ocupació*	0,61	0,35	0,46	0,47
Residus de material pirotècnic (Punt net)	Kg/ocupació*	0,018338	0,000000	0,000000	0,000000
Residus d'envasos que han contingut substàncies perilloses (Punt Net)	Kg/ocupació*	2,6407	2,2201	2,0019	2,2421
Residus d'absorbents contaminats (Punt Net)	Kg/ocupació*	1,251948	0,284743	0,386730	1,408752
Oli de motor residual (Punt Net)	Kg/ocupació*	5,54	3,64	5,65	4,32
Aigües hidrocarburades (Punt Net)	Kg/ocupació*	2,739394	7,611560	5,133649	2,547486
Terres contaminades	Kg/ocupació*	0,120346	0,278793	0,000000	0,000000
TOTAL residus perillosos	Kg/ocupació*	13,94	14,43	13,86	11,24

* Es considera no representatiu considerar com a indicador les Tn o Kg per treballador donat que els residus son generats per els locals industrials i pels usuaris del port es fa per la ocupació

Indicadors BIODIVERSITAT	Formula	2017	2018	2019	2020
Ocupació del sòl	m2 superfície construïda	319.079	319.079	319.079	319.079
Superfície Total sellada	m2 superfície sellada	152.203,60	152.203,60	152.203,60	152.203,60
	% de superfície sellada	*	*	47,70%	47,70%
Superfície Total en el centre orientada segons la natura	m2superfície orientada segons la natura	*	*	14.003,65	14.003,65
	% de superfície orientada a natura (zones verdes) dins de la superfície sellada	*	*	9,20%	9,20%
Superfície total Làmina d'aigua	M2 aigua de port	*	*	166.875,37	166.875,37
	% de superfície aigua	*	*	52,30%	52,30%

*En aquests anys no s'inclouen aquests indicadors, afegits per la modificació del Reglament (UE) 2018/2026.

Indicadors EMISSIONS	Formula	2017	2018	2019	2020
Emissions de CO2 (combustible, electricitat, aigua i paper)	Tn eq. CO2	464,32	452,03	374,85	289,11
	Tn eq. CO2/ocupació	0,4020	0,3842	0,3553	0,2692
	Tn eq. CO2/treballador	12,55	12,92	9,86	7,61
Emissions de CH4,NO2, HFCs, PFCs, NF3 i SF6	Donat que no es disposa de mesures, no es poden expressar les «emissions anuals totals d'aire», incloses almenys les emissions de SO2, NOX i PM				
Emissions totals d'aire SO2, NOx i PM	Donat que no es disposa de mesures, no es poden expressar les «emissions anuals totals d'aire», incloses almenys les emissions de SO2, NOX i PM				

** Factors de conversió Guia Oficina canvi climàtic

Indicadors GESTIÓ AMBIENTAL	Formula	2017-2018	2019-2020
*** Compliment del programa d'objectius	Objectius assolits/total objectius	50%	62,5%

*** El programa inclou objectius ambientals, de qualitat i de prevenció de riscos.

El objectius ambientals del programa 2017-2018 es van assolir, els del 2019-2020 es van assolir en un 25%

****Hem de tenir en compte que els resultats obtinguts durant l'any 2020 s'han vist afectats per la situació d'excepcionalitat provocada per la crisi sanitària..

DADES INDICADORS	2017	2018	2019	2020
OCUPACIÓ	1155	1176,5	1055	1074
TREBALLADORS	37	35	38	38

No existeix documents de referència sectorial

7. AVALUACIÓ DE COMPLIMENT DELS REQUISITS LEGALS I ALTRES REQUISITS

Port Ginesta compleix amb la legislació ambiental vigent i actualitza els requisits legals que li apliquen mensualment a través d'una consultora externa i comprova semestralment el seu compliment.

Indiquem a continuació l'estat dels requisits més rellevants:

Llicència ambiental/concessió

El Port ha tramitat les següents llicències ambientals, d'acord a l'Ordenança municipal de l'Ajuntament de Sitges:

- **Escar Descobert (Annex II.2):**
Resolució favorable en Control inicial el 14/07/08. Control periòdic als 8 anys.
Entrades varies comunicacions a l'Ajuntament per tal de fer el control periòdic. En data 18-06-18 el tècnic municipal ens va confirmar que ho podíem fer per una entitat de control ambiental col·laboradora.
Control ambiental periòdic realitzat per l'entitat AB-AUCATEL en data d'inici 13-07-2018 i data final 10-10-18. **Acta Desfavorable** per incompliment dels valors límit de referència al paràmetre de Nitrogen orgànic i amoniacal. Presentades, respecte a la no conformitat detectada, **al·legacions** i proposta de reforma de l'arqueta de presa de mostres de les aigües de l'escar per tal de poder controlar exhaustivament la qualitat dels abocaments d'aquesta activitat i que es portarà a terme per a solucionar aquesta no conformitat. Estem pendents de la resolució d'unificació de concessions de la Generalitat per portar a terme les inversions de millora planificades al projecte presentat. Es continuaran aplicant les **mesures preventives** i realitzant les **analítiques periòdiques**. Un cop es faci la reforma de la arqueta els hi farem arribar per tal de justificar la correcció de l'incompliment detectat.
- **Benzinera (Annex II.2):**
Resolució favorable. Control inicial favorable 17-06-08. Control periòdic als 8 anys.
Es van entrar varies comunicacions a l'Ajuntament per tal de fer el control periòdic fins que en data 18-06-18 el tècnic municipal ens va confirmar que ho podíem fer per una entitat de control ambiental col·laboradora.

Control ambiental periòdic realitzat per l'entitat AB-AUCATEL en data d'inici 13-07-2018 i data final 20-10-18. **Acta favorable.**

- **Escar Cobert (Annex II.2):**
Resolució favorable Control inicial favorable 05-09-2003.
Acta de Revisió periòdica amb deficiències reparables de data 17-03-16.
Presentada instància a l'Ajuntament amb deficiències solvatades en data 26-05-16 amb núm. registre 8790.
- **Edifici de capitania (Annex III):**
Resolució favorable 13-09-10. Control inicial favorable 01-11-10.
Règim de control ambiental, **Autocontrol** (Activitats annex III, títol vuitè, Llei 20/2009).
Entrada comunicació a l'Ajuntament en data 30-10-18.
- **Concessió administrativa (35 anys)** per a la construcció i explotació del port esportiu. 2/05/1984.
Finalització termini concessió 02-05-2019.
Es disposa de **autorització gestió concessió de període transitori màxim de 2 anys.**
Pendent resolució definitiva i comunicació d'unificació de concessions de la Generalitat dels termes de la renovació.
- **Concessió administrativa (30 anys)**, projecte d'ampliació de port. Març 2006
- EDICTE de 23 de juny de 2005, pel qual es fa públic l'Acord de **Declaració d'impacte Ambiental** del projecte bàsic d'ampliació del port esportiu de Vallbona, al terme municipal de Sitges.
- **Pla Especial** de Port Ginesta Juny 2006.

Permís d'abocament d'aigües residuals

- Permís d'abocament d'aigües residuals per part de l'Entitat Metropolitana del Medi Ambient.
Aprovat informe en data 29-03-16
- Es realitzen controls analítics amb la periodicitat establerta pel permís.

Gestió de residus

- Els residus son correctament gestionats. (RD 180/2015).
- **Inscripció** davant l'Agència Catalana de Residus (ARC).
Codi Productor de residus industrials: P-23390.1 (Decret 93/1999).
- Presentació en data 30-07-2013 de l'**Estudi de minimització de residus perillosos** a l'ARC (Reial Decret 952/1997).
- **Informe preliminar de situació (IPS)** entregat a l'Agència de Residus de Catalunya 2007. (Reial Decret 9/2005).

- Declaració Anual de Residus (2018) a l'ARC. (Decret 93/1999). Feta consulta a l'SDR de l'ARC, en el nostre cas, per el tipus d'activitat, no es necessari presentar aquesta declaració anual. Es disposa de comunicació de la Agència de Residus confirmant que no ho hem de presentar.

Gestió de residus MARPOL

- Port Ginesta dona compliment al RD 1381/2002 referent a la gestió de residus Marpol.
- Pla de recepció i manipulació de residus d'abril 2018.

Prevenició de la contaminació atmosfèrica

- Port Ginesta te Registrat el seu únic focus emissor: **Libre de Registre del focus** de procés de la cabina de pintura a l'escar cobert. 11/07/2007. NUM.29122 **Certificat d'exempció de controls periòdics reglamentaris** de data 17-02-11 segons l'article 42.2 del Decret 833/1975 donat que el seu funcionament es inferior al 5% del total de l'activitat.
- Tenim contractada una empresa de **prevenció i control de la legionel·losi**. (Decret 352/2004).

Prevenició de la contaminació marina

D'acord amb el RD 253/2004:

- Hem elaborat l'**Estudi sobre la influència de les condicions meteorològiques i oceanogràfiques**
- Disposem de **material i barrera anticontaminació marina** i dos **estacions d'absorció** (una fixa i una portàtil) d'aigües residuals i de sentina.
- S'ha elaborat la **Memòria Tècnica sobre mesures de prevenció i protecció** contra la contaminació.

Emergències i seguretat industrial

En compliment del Decret 30/2015 d'autoprotecció:

- **Pla d'autoprotecció** actualitzat i entrat a plataforma Hermes de protecció civil en data 03-12-19. Ens van demanar modificacions al PAU. Modificacions realitzades, PAU modificat entrat en la plataforma HERMES i enviat escrit d'aclariments per enginyeria a Protecció Civil al Febrer-Març-21 per a la seva avaluació i homologació.
- **Simulacre** realitzat el **30-12-20**.
- Realitzem el **manteniment i revisions** corresponents, així com les **inspeccions** previstes pel que fa a les instal·lacions de baixa tensió, dipòsits de combustible, equips de clima, energia solar tèrmica, sistemes i equips contra incendis, etc.

8. TERMINI DE VALIDESA DE LA DECLARACIÓ AMBIENTAL I SIGNATURES

Aquesta Declaració Ambiental es la número 15 i té una vigència d'un any a partir de la data de verificació.

Es preveu l'elaboració de la següent Declaració Ambiental al 1er trimestre del 2022.

SIGNAT PER:

RODRIGO DE FEBRER

Capità de Port

Responsable del Sistema de Gestió Integrat

Procés assessorat per:

ecogesa

ECOGESA XXI

Av. Diagonal, 482

08006 Barcelona Tel. 93 363 03 35



Declaració del verificador ambiental sobre les activitats de verificació i validació

Annex VII del Reglament 1221/2009, de 25 de novembre, del Parlament europeu i del Consell, relatiu a la participació voluntària d'organitzacions en un sistema comunitari de gestió i auditoria ambiental (EMAS)

L'entitat de verificació **AENOR INTERNACIONAL, S.A.U.**, amb el número d'acreditació **ES-V-0001** i el número d'habilitació de la Direcció General de Qualitat Ambiental i Canvi Climàtic **014-V-EMAS-R** acreditat per a l'àmbit 93.19 (Grup NACE), declara haver verificat que l'organització (*), segons indica la declaració ambiental de l'organització **PORT GINESTA, S.A.** en possessió del número de registre ES-CAT-000249, compleix tots els requisits del Reglament (CE) 1221/2009, relatiu a la participació voluntària d'organitzacions en un sistema comunitari de gestió i auditoria ambiental EMAS, modificat d'acord amb el Reglament (UE) 2017/1505 i Reglament (UE) 2018/2026.

Amb la signatura d'aquesta declaració, declaro que:

- La verificació i validació s'han dut a terme respectant escrupolosament els requisits del Reglament (CE) 1221/2009, modificat d'acord amb el Reglament (UE) 2017/1505 i Reglament (UE) 2018/2026;
- El resultat de la verificació i validació confirma que no hi ha indicis d'incompliment dels requisits legals aplicables en matèria de medi ambient;
- Les dades i la informació de la declaració ambiental/la declaració ambiental actualitzada (*) de l'organització/el centre (*) reflecteix una imatge fiable, convincent i correcta sobre totes les activitats de l'organització/el centre (*), en l'àmbit esmentat a la declaració ambiental.

Aquest document no equival al registre EMAS. El registre en EMAS només pot ser atorgat per un organisme competent en virtut del Reglament (CE) 1221/2009. Aquest document no servirà per si mateix per a la comunicació pública independent.

Fet a .Madrid, 10 març de 2021

Signatura i segell de l'entitat de verificació

(*) Guixeu el que no escau